

MEAEi

MEA Smart Energy Solutions Company Limited

2025 ANNUAL REPORT

รายงานประจำปี 2568





Clean energy for sustainable cities and better quality of life.



“พลังงานสะอาดเพื่อเมืองที่ยั่งยืน และคุณภาพชีวิตที่ดีของทุกคน”

สารบัญ

	หน้า
ข้อมูลทั่วไป	01
General Information	
ประวัติบริษัท	02
Company Profile	
ลักษณะการประกอบธุรกิจ	03
Our Business	
วิสัยทัศน์ พันธกิจ	04
Vision, Mission	
วัตถุประสงค์เชิงยุทธศาสตร์	05
Strategic Objectives	
สารจากประธานกรรมการ	07
Messages from Chairman of the Board	
สรุปผลการดำเนินงานที่สำคัญปี 2568	08
Performance Highlights for 2025	
แผนการดำเนินงาน	11
Action Plans	
โครงสร้างองค์กร	16
Organization Chart	
คณะกรรมการบริษัท	17
Board of Directors	
นโยบายสังคมและสิ่งแวดล้อม	27
Social and Environment Policy	
งบการเงิน	29
Financial Statements	
ติดต่อ	55
Contact	

GENERAL INFORMATION

ข้อมูลทั่วไป

**ชื่อ :**

บริษัท เอ็มอีเอ สมาร์ทเอนเนอร์ยีโซลูชันส์ จำกัด

Company Name :

MEA SMART ENERGY SOLUTIONS CO., LTD.

ทุนจดทะเบียน :

500,000,000 บาท

ผู้ถือหุ้นรายใหญ่ :

การไฟฟ้านครหลวง

จดทะเบียนจัดตั้งบริษัท :

วันที่ 14 ธันวาคม พ.ศ. 2565

นิติบุคคลเลขที่ :

0105565198991

สถานที่ตั้งบริษัท :ชั้น 5 การไฟฟ้านครหลวง สำนักงานเพลินจิต
30 ซอยชิดลม ถนนเพลินจิต แขวงลุมพินี
เขตปทุมวัน กรุงเทพมหานคร 10330**ธุรกิจ/ประเภทของธุรกิจ :**

ธุรกิจให้บริการที่ปรึกษา ออกแบบ ติดตั้ง บำรุงรักษา และลงทุนด้านการบริหารจัดการระบบพลังงานทดแทน (Renewable Energy) ระบบพลังงานอัจฉริยะ (Smart Energy) แบบครบวงจร เพื่อรองรับการเป็นเมืองอัจฉริยะ และเพื่อให้เกิดการใช้พลังงาน (หลังเครื่องวัด / behind the meter) อย่างมีประสิทธิภาพสูงสุดในพื้นที่ของลูกค้า

COMPANY PROFILE

ประวัติบริษัท

คณะรัฐมนตรีในคราวประชุมเมื่อวันที่ 13 กรกฎาคม พ.ศ.2564 มีมติเห็นชอบให้การไฟฟ้านครหลวงจัดตั้ง “บริษัท เอ็มอีเอ สมาร์ทเอนเนอร์ยีโซลูชันส์ จำกัด” โดยมีชื่อย่อว่า “MEAei” เป็นบริษัทในเครือของการไฟฟ้านครหลวง(ทฟน.) ถือหุ้นร้อยละ 100 ซึ่งได้ดำเนินการจดทะเบียนจัดตั้งบริษัทเป็นนิติบุคคลแล้วเสร็จ เมื่อวันที่ 14 ธันวาคม 2565 นิติบุคคลเลขที่ 105565198991 ทุนจดทะเบียน 500 ล้านบาท

OUR BUSINESS

ลักษณะการประกอบธุรกิจ



บริษัท เอ็มอีเอ สมาร์ทเอนเนอร์ยีโซลูชันส์ จำกัด ดำเนินธุรกิจในการให้บริการทางด้าน ออกแบบ ติดตั้ง บำรุงรักษา ด้านการบริหารจัดการระบบพลังงานทดแทน ระบบพลังงานอัจฉริยะแบบครบวงจรเพื่อรองรับการเป็นเมืองอัจฉริยะ โดยมุ่งเน้นการเพิ่มประสิทธิภาพพลังงาน ลดการปล่อยก๊าซเรือนกระจก และสร้างระบบพลังงานที่ยั่งยืน ผ่านการจัดการพลังงานในพื้นที่ของลูกค้า รวมถึงการร่วมลงทุนพัฒนาโครงการทางด้านพลังงานร่วมกับพันธมิตรภาคเอกชนโดยมีองค์ประกอบที่เกี่ยวข้องดังนี้

รูปแบบการผลิตพลังงานในพื้นที่ ครอบคลุมการติดตั้งระบบผลิตไฟฟ้าจากพลังงานทดแทน เช่น ระบบผลิตไฟฟ้าจากพลังงานแสงอาทิตย์ ระบบกักเก็บพลังงาน เพื่อเสริมความมั่นคงทางพลังงาน ลดต้นทุนด้านไฟฟ้า และสนับสนุนการใช้พลังงานสะอาด

รูปแบบการส่งและกระจายพลังงาน ใช้ระบบส่งจ่ายพลังงานในพื้นที่ผ่านโครงสร้างพื้นฐานอัจฉริยะเพื่อเพิ่มประสิทธิภาพการใช้พลังงานให้สูงสุด เช่น ระบบส่งความร้อน/ความเย็น ระบบไฟฟ้ากระจายศูนย์

รูปแบบการบริหารจัดการโครงข่ายพลังงานอัจฉริยะ รวมถึง ระบบโครงข่ายไฟฟ้าอัจฉริยะ มิเตอร์อัจฉริยะ แพลตฟอร์มซื้อขายพลังงาน และ ระบบบริหารจัดการพลังงาน



VISION

เป็นผู้ให้บริการชั้นนำด้านนวัตกรรมจัดการพลังงานสะอาดครบวงจร สร้างความยั่งยืนจากการลงทุนในพลังงานสะอาดและเทคโนโลยีที่เป็นมิตรต่อสิ่งแวดล้อม มุ่งสู่เป้าหมาย Net Zero ภายในปี 2065

MISSION

ส่งเสริมและสร้างสรรค์บริการด้านพลังงานสะอาด และพลังงานอัจฉริยะอย่างครบวงจรด้วยหลักธรรมาภิบาล และสร้างการเติบโตอย่างยั่งยืน

STRATEGIC OBJECTIVES

วัตถุประสงค์เชิงยุทธศาสตร์

1 ด้านเติบโตอย่างยั่งยืน 

2 ด้านการจัดการคาร์บอน 

3 ด้านบริการลูกค้าแบบครบวงจร 

4 ด้านบริหารโครงข่ายระบบไฟฟ้า 

5 ด้านนวัตกรรมบริการ และเทคโนโลยีพลังงาน 

6 ด้านจัดการการใช้พลังงาน 

7 ด้านผลิตพลังงานทดแทน 



Smart clean energy for everyone's **sustainable** future.

พลังงานสะอาดอัจฉริยะ เพื่ออนาคตที่ยั่งยืนของทุกคน

MESSAGES FROM CHAIRMAN OF THE BOARD

สารจากประธานกรรมการ

ในนามของคณะกรรมการบริษัท ขอขอบคุณผู้ถือหุ้น พันธมิตรทางธุรกิจ ลูกค้า ตลอดจนผู้บริหารและพนักงานทุกท่าน ที่มีส่วนร่วมสนับสนุนการดำเนินงานของบริษัทฯ ด้วยความร่วมมือและความทุ่มเท บริษัทจะยังคงมุ่งมั่นพัฒนาองค์กรอย่างต่อเนื่อง เพื่อสร้างคุณค่าและความยั่งยืนด้านพลังงานให้แก่สังคม และประเทศชาติต่อไป



(รองศาสตราจารย์ ดร.รังสรรค์ วงศ์สรรค์)
ประธานกรรมการ



ปี 2568 นับเป็นอีกหนึ่งปีสำคัญของบริษัท เอ็มอีเอ สมาร์ทเอนเนอร์ยีโซลูชันส์ จำกัด ในการขับเคลื่อนองค์กรสู่การเป็นผู้ให้บริการด้านพลังงานสะอาด และพลังงานอัจฉริยะแบบครบวงจร เพื่อตอบสนองต่อการเปลี่ยนผ่านด้านพลังงานของประเทศ ควบคู่กับการสร้างการเติบโตอย่างยั่งยืนในระยะยาว ท่ามกลางการเปลี่ยนแปลงของอุตสาหกรรมพลังงานและความท้าทายด้านสิ่งแวดล้อม บริษัทฯ ยังคงมุ่งมั่นพัฒนา และขยายการดำเนินงานในธุรกิจซึ่งได้แก่ ธุรกิจด้านพลังงานทดแทน (Renewable Energy) ธุรกิจด้านพลังงานอัจฉริยะ (Smart Energy) โดยเน้นการนำเทคโนโลยีและนวัตกรรมมาประยุกต์ใช้ เพื่อเพิ่มประสิทธิภาพการใช้พลังงาน ลดการปล่อยก๊าซเรือนกระจก และสร้างมูลค่าเพิ่มให้แก่ลูกค้า และผู้มีส่วนได้ส่วนเสียทุกภาคส่วน

ในรอบปีที่ผ่านมา บริษัทฯ ได้ดำเนินโครงการลงทุนด้านโครงสร้างพื้นฐานพลังงานสะอาด และระบบพลังงานอัจฉริยะอย่างต่อเนื่อง รวมถึงการพัฒนาโซลูชันส์ด้านการบริหารจัดการพลังงานในพื้นที่ของลูกค้า เพื่อสนับสนุนการใช้พลังงานอย่างมีประสิทธิภาพ และสอดคล้องกับนโยบายภาครัฐ ผลการดำเนินงานดังกล่าวสะท้อนถึงศักยภาพของบริษัทฯ ในการบูรณาการความเชี่ยวชาญ เทคโนโลยี และความร่วมมือกับพันธมิตรทางธุรกิจ เพื่อเสริมสร้างความมั่นคงด้านพลังงานและรองรับการเติบโตทางเศรษฐกิจอย่างยั่งยืน

คณะกรรมการบริษัทตระหนักถึงบทบาท และความรับผิดชอบในการดำเนินธุรกิจ ควบคู่ไปกับการดูแลสังคม และสิ่งแวดล้อม บริษัทฯ จึงยึดมั่นในวิสัยทัศน์การเป็นผู้ให้บริการชั้นนำด้านนวัตกรรมจัดการพลังงานสะอาดครบวงจร และมุ่งสู่เป้าหมายความเป็นกลางทางคาร์บอน รวมถึง Net Zero ภายในปี 2065 เพื่อร่วมสร้างอนาคตด้านพลังงานที่ยั่งยืนให้กับประเทศ

PERFORMANCE HIGHLIGHTS 2025

สรุปผลการดำเนินงานที่สำคัญปี 2568



กลุ่มธุรกิจด้านพัฒนาระบบพลังงานอัจฉริยะ (Smart Energy)

ส่วนงานพัฒนาระบบพลังงานอัจฉริยะได้แสดงศักยภาพด้านการดำเนินงานอย่างเป็นรูปธรรม โดยสามารถส่งมอบงานโครงสร้างระบบไฟฟ้า (Ground Grid) ได้แล้วเสร็จตามกำหนด และพร้อมทั้งยังดำเนินการจ่ายไฟฟ้าครั้งแรก (First Energization) ให้แก่โรงไฟฟ้าชุมชน และโรงไฟฟ้าชุมชนของแอมโด้ได้อย่างเรียบร้อย ความสำเร็จดังกล่าวนี้จะทำให้สะท้อนถึงความพร้อมด้านวิศวกรรม การบริหารจัดการโครงการ และการประสานงานกับผู้มีส่วนได้ส่วนเสียอย่างมีประสิทธิภาพ อันเป็นรากฐานสำคัญในการขับเคลื่อนและพัฒนา

โครงการพลังงานอัจฉริยะของบริษัทในระยะยาว อีกทั้งยังสะท้อนถึงความเชื่อมั่นในศักยภาพการดำเนินงานของบริษัท MEAEI จากการศึกษาการไฟฟ้านครหลวงได้มอบหมายให้ดำเนินการปรับปรุงอุปกรณ์ และบริหารจัดการอาคาร วัฒนวิภาส สำนักงานใหญ่การไฟฟ้านครหลวง รวมถึงการดำเนินการ เพื่อในการขอรับรองมาตรฐาน WELL Health-Safety Rating ซึ่งต่อยกย้าบทบาทของบริษัทในการพัฒนาโครงสร้างพื้นฐานด้านพลังงานควบคู่กับคุณภาพสภาพของแวดล้อมและรวมถึงความปลอดภัยในการใช้งานอาคารให้มีคุณภาพ

PERFORMANCE HIGHLIGHTS 2025

สรุปผลการดำเนินงานที่สำคัญปี 2568



กลุ่มธุรกิจด้านการบริการจัดการพลังงานทดแทน (Renewable Energy)

ส่วนงานบริหารจัดการพลังงานได้แสดงศักยภาพด้านการดำเนินงานอย่างโดดเด่น โดยสามารถดำเนินโครงการรับเหมาติดตั้งระบบผลิตไฟฟ้าพลังงานแสงอาทิตย์แล้วเสร็จตามแผนในหลายโครงการสำคัญ ครอบคลุมทั้งภาครัฐ และภาคเอกชน อาทิ โครงการสมาคมเรือพายแห่งประเทศไทย และยังรวมถึงโครงการติดตั้งระบบผลิตไฟฟ้าพลังงานแสงอาทิตย์ของการไฟฟ้านครหลวง (MEA Phase 1) และโครงการพีพีพีการไฟฟ้าไทย (MEA Spark) รวมถึงโครงการลูกค้าเอกชน และภาคครัวเรือน

สำหรับบ้านพักอาศัยในการติดตั้งระบบ Solar Rooftop และสถานีอัดประจุไฟฟ้าสำหรับยานยนต์ไฟฟ้า (EV Charger) จำนวน 111 ราย มีกำลังการติดตั้งรวมทั้งสิ้น 849 กิโลวัตต์พีค (kWp) นอกจากนี้ ส่วนงานฯ ยังได้รับความไว้วางใจให้ดำเนินโครงการจากบริษัท ครัวการบินภูเก็ต จำกัด ความสำเร็จดังกล่าวสะท้อนถึงความพร้อมด้านการบริหารจัดการโครงการ ความสามารถในการควบคุมคุณภาพงานติดตั้ง และการส่งมอบงานได้ตามกรอบระยะเวลาที่เป็นไปตามกำหนดได้อย่างมีประสิทธิภาพ

PERFORMANCE HIGHLIGHTS 2025

สรุปผลการดำเนินงานที่สำคัญปี 2568



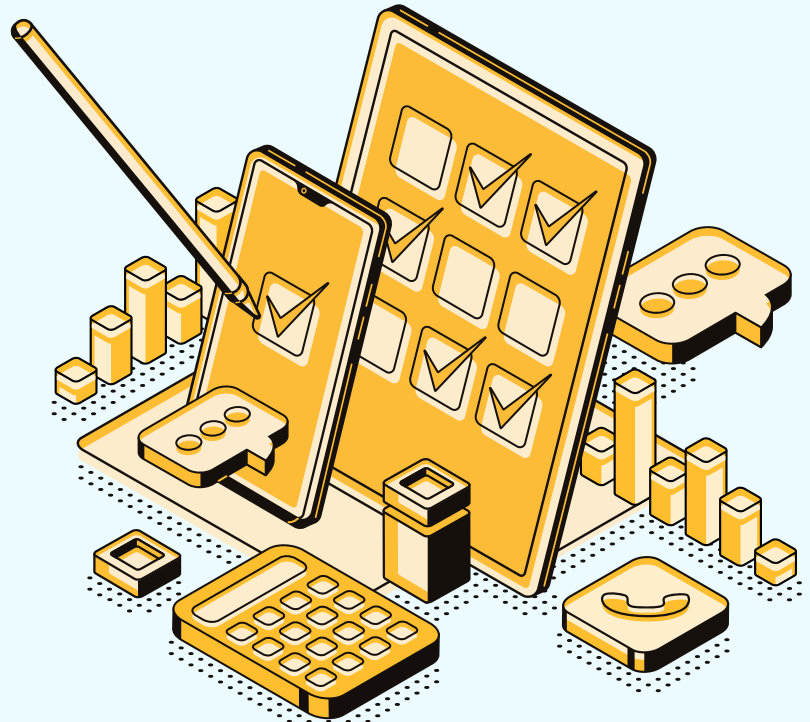
การพัฒนารธุรกิจ และบริการใหม่ (Business Development)

ดำเนินการศึกษาความเป็นไปได้ของโครงการ และรูปแบบธุรกิจด้านพลังงานสะอาด รวมถึงการพัฒนาโอกาสทางธุรกิจใหม่ที่เกี่ยวข้องกับเทคโนโลยีพลังงานสมัยใหม่ และบริการด้านพลังงาน โดยมุ่งเน้นการต่อยอดศักยภาพขององค์กร รวมถึงการสร้างมูลค่าเพิ่มทางเศรษฐกิจ ควบคู่กับการสนับสนุนการใช้พลังงานอย่างมีประสิทธิภาพ และเป็นมิตรต่อสิ่งแวดล้อม ครอบคลุมการสำรวจโอกาสทางธุรกิจ ตลอดจนการแสวงหา และพัฒนาความร่วมมือกับพันธมิตรทั้งภาครัฐ และภาคเอกชน เพื่อร่วมกันพัฒนาโครงการที่ตอบโจทย์ความต้องการของตลาด และสอดคล้องกับแนวโน้มการเปลี่ยนผ่านด้านพลังงาน

ทั้งนี้ การศึกษาความเป็นไปได้ของโครงการ จะพิจารณาปัจจัยสำคัญในแต่ละด้าน ประสิทธิภาพการดำเนินงาน ต้นทุนการลงทุน ผลตอบแทนทางธุรกิจ และความยั่งยืนในระยะยาว เพื่อสร้างโอกาสในการลงทุน และขยายขอบเขตธุรกิจขององค์กร รวมถึงยังเตรียมความพร้อมสำหรับการพัฒนาโครงการ และการลงทุนในอนาคตอย่างเป็นระบบ และสนับสนุนการเติบโตขององค์กรอย่างมั่นคง และยั่งยืน

ACTION PLAN

แผนการดำเนินงาน



แผนงานด้านพลังงานทดแทน (Renewable Energy)

กำหนดทิศทางการดำเนินงานโดยให้ความสำคัญกับการลงทุนในโครงการด้านพลังงานที่สอดคล้องกับนโยบายภาครัฐ มุ่งขยาย และช่วยส่งเสริมการใช้พลังงานสะอาดในภาคส่วนต่างๆ อย่างต่อเนื่อง ควบคู่กับการบริหารจัดการการใช้พลังงานอย่างมีประสิทธิภาพ เพื่อสนับสนุนการเปลี่ยนผ่านสู่ระบบพลังงานที่เป็นมิตรต่อสิ่งแวดล้อม การขับเคลื่อนการดำเนินงานมุ่งเน้นการประยุกต์ใช้นวัตกรรม และเทคโนโลยีพลังงานสมัยใหม่ การลดการพึ่งพาพลังงานจากเชื้อเพลิงดั้งเดิม การยกระดับคุณภาพการให้บริการ และการสนับสนุนการลดการปล่อยก๊าซเรือนกระจก

แผนงานด้านพลังงานอัจฉริยะ (Smart Energy)

ให้ความสำคัญกับการลงทุนเพื่อพัฒนา และยกระดับโครงสร้างพื้นฐานด้านพลังงานอย่างเป็นระบบ โดยมุ่งเสริมสร้างสมรรถนะ ความมั่นคง และความพร้อมของระบบ และโครงข่ายไฟฟ้า เพื่อรองรับการบูรณาการพลังงานสะอาด เทคโนโลยีพลังงานสมัยใหม่ และรูปแบบการใช้พลังงานในอนาคต การดำเนินงานครอบคลุมการประยุกต์ใช้นวัตกรรม และเทคโนโลยีเพื่อเพิ่มประสิทธิภาพการใช้พลังงาน ลดการสูญเสีย และยกระดับคุณภาพการให้บริการ ควบคู่กับการสนับสนุนการลดการปล่อยก๊าซเรือนกระจก และการบริหารจัดการคาร์บอน อันเป็นการเสริมสร้างเสถียรภาพของระบบพลังงาน การดำเนินธุรกิจที่คำนึงถึงสิ่งแวดล้อม และการเติบโตอย่างยั่งยืนในระยะยาว

การพัฒนาธุรกิจและบริการใหม่ (Business Development)

มุ่งพัฒนาการลงทุน และขยายขอบเขตดำเนินธุรกิจด้านพลังงาน โดยให้ความสำคัญกับการเพิ่มมูลค่าทรัพย์สินของการไฟฟ้านครหลวง ผ่านการออกแบบ และต่อยอดโซลูชันด้านพลังงานที่ตอบสนองความต้องการของลูกค้าอย่างเหมาะสม มีประสิทธิภาพ และคุ้มค่า การดำเนินงานมุ่งเน้นการพัฒนาโซลูชันพลังงานอัจฉริยะที่ช่วยยกระดับประสิทธิภาพการใช้พลังงานในราคาที่เหมาะสม ควบคู่กับการสนับสนุนการลดการปล่อยก๊าซเรือนกระจกและการบริหารจัดการคาร์บอน อีกทั้งส่งเสริมการสร้างโอกาสทางธุรกิจใหม่จากการพัฒนาโซลูชันและในการลงทุนดังกล่าว เพื่อสนับสนุนการเติบโตอย่างยั่งยืนและเสริมสร้างภาพลักษณ์องค์กร

ACTION PLAN

แผนการดำเนินงาน



กลุ่มโครงการด้านพลังงานทดแทน

1) โครงการลงทุนติดตั้งระบบผลิตไฟฟ้าด้วยพลังงานแสงอาทิตย์ รูปแบบ PPA / SA

โครงการลงทุนติดตั้งระบบผลิตไฟฟ้าพลังงานแสงอาทิตย์ในรูปแบบสัญญาซื้อขายไฟฟ้า (Power Purchase Agreement: PPA) และสัญญาการใช้ไฟฟ้าที่ผลิตเพื่อใช้เอง (Self-Consumption Agreement: SA) มีวัตถุประสงค์เพื่อสนับสนุนการใช้พลังงานสะอาดลดต้นทุนพลังงาน และเพิ่มประสิทธิภาพการใช้ไฟฟ้า โดยมุ่งเน้นการดำเนินโครงการในรูปแบบ PPA เป็นหลักในภาคอุตสาหกรรมควบคู่กับพื้นที่ชุมชนเพื่อเปิดโอกาสให้ชุมชนสามารถเข้าถึงพลังงานหมุนเวียนได้อย่างทั่วถึงและเป็นธรรม ทั้งนี้โครงการมุ่งส่งเสริมการใช้พลังงานหมุนเวียน และพลังงานสะอาดในระดับพื้นที่ สนับสนุนการมีส่วนร่วมของชุมชนในการผลิตและใช้พลังงาน ลดการปล่อยก๊าซเรือนกระจกลดการพึ่งพาพลังงานนำเข้าและเสริมสร้างความมั่นคงด้านพลังงานสะอาดที่ยั่งยืน

2) แผนลงทุนด้านธุรกิจระบบกักเก็บพลังงาน (ESS)

บริษัทอยู่ระหว่างการศึกษาความเป็นไปได้ในการลงทุนและร่วมลงทุนในธุรกิจระบบกักเก็บพลังงาน (ESS) เพื่อรองรับพลังงานหมุนเวียน ลดภาระโครงข่ายไฟฟ้าในช่วงความต้องการใช้ไฟฟ้าสูง และเสริมสร้างเสถียรภาพของระบบไฟฟ้า โดยอยู่ระหว่างการพิจารณารูปแบบการลงทุน เทคโนโลยี และความร่วมมือกับพันธมิตรทางธุรกิจเพื่อพัฒนารูปแบบธุรกิจที่เหมาะสมในอนาคตได้อย่างเหมาะสม

ACTION PLAN

แผนการดำเนินงาน



กลุ่มโครงการด้านพลังงานอัจฉริยะ

1) แผนพัฒนาระบบพลังงานอัจฉริยะในพื้นที่อสังหาริมทรัพย์ขนาดใหญ่

อยู่ระหว่างการหารือ และศึกษาความร่วมมือกับพันธมิตรภาคเอกชนในการพัฒนาระบบพลังงานไฟฟ้าอัจฉริยะ (Smart Grid / Energy Platform) สำหรับโครงการอสังหาริมทรัพย์ขนาดใหญ่ โดยมุ่งเน้นพื้นที่เขตนิคมอุตสาหกรรมและย่านปริมณฑลเพื่อยกระดับประสิทธิภาพการบริหารจัดการพลังงานและรองรับความต้องการใช้ไฟฟ้าในอนาคตควบคู่กับการคัดเลือกพันธมิตรที่มีศักยภาพ การพิจารณารูปแบบความร่วมมือ และการจัดตั้งบริษัทร่วมทุนตลอดจนการเตรียมความพร้อมด้านโครงสร้างพื้นฐาน และแพลตฟอร์มบริหารจัดการพลังงานอย่างเป็นระบบ

2) โครงการลงทุนด้านธุรกิจที่เกี่ยวข้องกับยานยนต์ไฟฟ้า

มุ่งขยายโครงสร้างพื้นฐานด้านการอัดประจุไฟฟ้า พร้อมจัดเตรียมงบประมาณเพื่อรองรับโอกาสการลงทุนเชิงกลยุทธ์ โดยดำเนินการศึกษาแนวทางการลงทุน และการร่วมลงทุนในสถานีอัดประจุไฟฟ้า รวมถึงธุรกิจต่อเนื่องที่เกี่ยวข้องในห่วงโซ่อุตสาหกรรมยานยนต์ไฟฟ้า เพื่อรองรับของตลาด EV และสนับสนุนทิศทางนโยบายภาครัฐด้านการเปลี่ยนผ่านพลังงาน และการใช้พลังงานสะอาดที่ยั่งยืน

ACTION PLAN

แผนการดำเนินงาน



โครงการบริหารทรัพย์สิน การพัฒนาผลประโยชน์เชิงพาณิชย์จากที่ดินพร้อมสิ่งปลูกสร้าง อาคารรับชำระค่าไฟฟ้าของการไฟฟ้านครหลวง สำนักงานเพลินจิต (อาคาร 364)

เพื่อสร้างมูลค่าเพิ่มและรายได้เชิงพาณิชย์อย่างยั่งยืน โดยมุ่งเปลี่ยนทรัพย์สินที่ไม่ได้ใช้งาน หรือใช้ประโยชน์ไม่เต็มศักยภาพให้เป็น Green Asset ผ่านการปรับปรุงพัฒนาเชิงพาณิชย์ที่คำนึงถึงสิ่งแวดล้อม การใช้พลังงานอย่างมีประสิทธิภาพ และการลดผลกระทบต่อสิ่งแวดล้อม ควบคู่กับการคัดเลือกกิจกรรมทางธุรกิจ และผู้เช่าที่สอดคล้องกับแนวทาง ESG และยังมียุทธศาสตร์ด้านพลังงานสะอาด เพื่อสร้างคุณค่าทางเศรษฐกิจ สังคม และสิ่งแวดล้อมร่วมไปพร้อมกันในระยะยาว

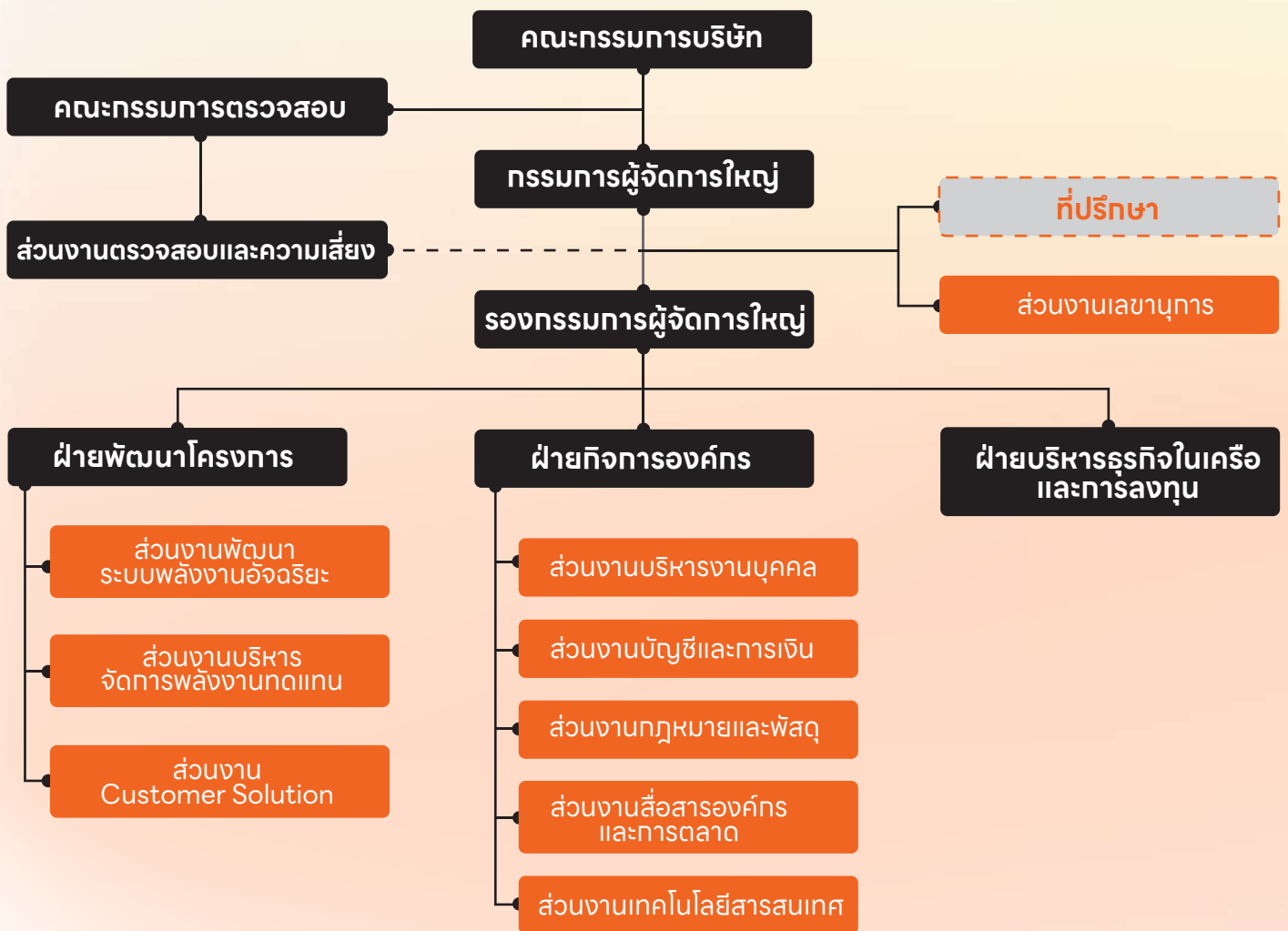


Delivering reliable energy for sustainable growth.

สร้างพลังงานที่มั่นคง เพื่อการเติบโตที่ยั่งยืน

ORGANIZATION CHART

โครงสร้างองค์กร



BOARD OF DIRECTORS คณะกรรมการบริษัท



รศ.ดร.รังสรรค์ วงศ์สรรค์
ประธานกรรมการ



นายโชตินรินทร์ เกิดสม
กรรมการ



นางมุกด์ สิบบุญเรือง
กรรมการ



นายจิรวุฒิ หงสกุล
กรรมการ



รศ.ดร.จิรพล สังข์โพธิ์
กรรมการ



นายชัยวัฒน์ ศรีวิภาสติย์
กรรมการ



นางสาวภัทรา สุวรรณเดช
รักษาการกรรมการผู้จัดการใหญ่
/กรรมการ

คณะกรรมการ

บริษัท เอ็มอีเอ สมาร์ทเอนเนอร์ยีโซลูชันส์ จำกัด
ปี 2568

รศ.ดร.รังสรรค์ วงศ์สรรค์
ประธานกรรมการ



วุฒิการศึกษา :

ปริญญาเอก

วิศวกรรมศาสตรดุษฎีบัณฑิต สาขาวิศวกรรมไฟฟ้า
สถาบันเทคโนโลยีพระจอมเกล้าเจ้าคุณทหารลาดกระบัง

ปริญญาโท

วิศวกรรมศาสตรมหาบัณฑิต สาขาวิศวกรรมไฟฟ้า
สถาบันเทคโนโลยีพระจอมเกล้าพระนครเหนือ

ปริญญาตรี

วิศวกรรมศาสตรบัณฑิต สาขาวิศวกรรมอิเล็กทรอนิกส์
สถาบันเทคโนโลยีราชมงคล วิทยาเขตเทเวศร์



นายโชตินรินทร์ เกิดสม กรรมการ

ตำแหน่งปัจจุบัน :

รองปลัดกระทรวงมหาดไทย

วุฒิการศึกษา :

ปริญญาโท

รัฐประศาสนศาสตรมหาบัณฑิต มหาวิทยาลัยสงขลานครินทร์

ปริญญาตรี

นิติศาสตรบัณฑิต มหาวิทยาลัยรามคำแหง

เศรษฐศาสตรบัณฑิต มหาวิทยาลัยแม่โจ้



นางมุกด์ สibusreeong กรรมการ

ตำแหน่งปัจจุบัน :

อดีตที่ปรึกษาเลขาธิการ ด้านการลงทุน

สำนักงานคณะกรรมการนโยบาย

เขตพัฒนาพิเศษภาคตะวันออก (EEC)

วุฒิการศึกษา :

ปริญญาตรี

บัญชีบัณฑิต (สาขาการบัญชีทั่วไป) จุฬาลงกรณ์มหาวิทยาลัย



นายจิรววัฒน์ หงสกุล กรรมการ

ตำแหน่งปัจจุบัน :

ผู้อำนวยการกองส่งเสริมการให้เอกชน
ร่วมลงทุนในกิจการของรัฐ
สำนักงานคณะกรรมการ
นโยบายรัฐวิสาหกิจ (สคร.)

วุฒิการศึกษา :

ปริญญาโท

Eastern Michigan University Master of Business
Administration

เศรษฐศาสตรมหาบัณฑิต มหาวิทยาลัยธรรมศาสตร์

ปริญญาตรี

วิศวกรรมศาสตรบัณฑิต (คอมพิวเตอร์)

มหาวิทยาลัยเกษตรศาสตร์



รศ.ดร.จิรวพล สังข์โพธิ์ กรรมการ

ตำแหน่งปัจจุบัน :

รองอธิการบดีฝ่ายบริหารท่าพระจันทร์และการดิจิทัล
มหาวิทยาลัยธรรมศาสตร์

วุฒิการศึกษา :

ปริญญาเอก

วิศวกรรมศาสตรดุษฎีบัณฑิต สาขา Civil and Environmental
Engineering Carnegie Mellon University, USA

ปริญญาโท

วิศวกรรมศาสตรมหาบัณฑิต สาขาโยธา
Georgia Institute of Technology, USA

วิทยาศาสตร์มหาบัณฑิต สาขาวิทยาศาสตร์ข้อมูลประยุกต์
Technological University Dublin, Ireland

ปริญญาตรี

วิศวกรรมศาสตรบัณฑิต สาขาโยธา จุฬาลงกรณ์มหาวิทยาลัย



นายชัยวัฒน์ ศรีวิภาสติตย์ กรรมการ

ตำแหน่งปัจจุบัน :

นักกฎหมาย

วุฒิการศึกษา :

ปริญญาโท

นิติศาสตรมหาบัณฑิต University of Wisconsin Madison, U.S.A.

นิติศาสตรมหาบัณฑิต University of Southern California, U.S.A.

ปริญญาตรี

นิติศาสตรบัณฑิต มหาวิทยาลัยธรรมศาสตร์



นางสาวภัทรา สุวรรณเดช กรรมการ

ตำแหน่งปัจจุบัน :

รองผู้อำนวยการธุรกิจ การไฟฟ้านครหลวง

วุฒิการศึกษา :

ปริญญาโท

University of Western Sydney (Nepcan)

Master of Business Administration

สาขาการจัดการระบบสารสนเทศ วิทยาศาสตร์มหาบัณฑิต

ปริญญาตรี

วิทยาศาสตร์บัณฑิต สาขาวิชาวิทยาการคอมพิวเตอร์

มหาวิทยาลัยเกษตรศาสตร์

โครงการเสริมสร้างความรู้ และแนวทางการกำหนดทิศทางองค์กรให้กับคณะกรรมการ บริษัทเอ็มอีเอ สมาร์ทเอนเนอร์ยีโซลูชันส์ จำกัด ระหว่างวันที่ 10-18 พฤษภาคม 2568 ณ ประเทศญี่ปุ่น



ผลการเยี่ยมชมและประโยชน์ที่ได้รับจากศึกษาดูงานตามโครงการฯ จำนวน 5 แห่ง โดยสังเขปดังนี้

1.Expo 2025 Osaka นิทรรศการภายใต้แนวคิด “Designing Future Society for Our Lives” เป็นการเรียนรู้เทคโนโลยี Hydrogen, Carbon Capture, EV Charging, Smart Grid และต่อเติม Business Direction ของ MEAEI ให้สอดคล้องกับเทคโนโลยีและตลาดโลก

2.Hugoku Electric Power ซึ่งเป็นบริษัทผลิต และจำหน่ายไฟฟ้าขนาดใหญ่ของประเทศญี่ปุ่น โดยให้บริการครอบคลุมทั้งด้านการผลิตไฟฟ้าจากหลากหลายแหล่งพลังงาน รวมถึงพลังงานความร้อน และพลังงานหมุนเวียน พร้อมทั้งมีการพัฒนาโครงสร้างพื้นฐานด้านพลังงาน และระบบจัดการพลังงานอย่างมีประสิทธิภาพ

3.Tokyo Electric Power Company Holdings (TEPCO) เป็นหนึ่งในบริษัทผู้ผลิตและจำหน่ายไฟฟ้ารายใหญ่ที่สุดของประเทศญี่ปุ่น บริษัทมีความเชี่ยวชาญในการพัฒนาระบบโครงสร้างพื้นฐานด้านพลังงาน ทั้งในด้านการผลิต การส่ง และการจำหน่ายไฟฟ้า รวมถึงการพัฒนาเทคโนโลยี สมาร์ทมิเตอร์ และระบบบริหารจัดการข้อมูลพลังงานอย่างครบวงจร

4.พิพิธภัณฑ์วิทยาศาสตร์และนวัตกรรมใหม่แห่งชาติ (MiraiKan) จัดนิทรรศการ และพัฒนาสื่อเพื่อเป็นฐานการสื่อสารงานด้านวิทยาศาสตร์ ซึ่งมุ่งเน้นไปที่การพิจารณาประเด็นต่างๆ ในชีวิตประจำวันเกี่ยวกับโลก วิธีที่เราจะดำรงชีวิตอยู่อย่างยั่งยืน การเปลี่ยนแปลงสภาพภูมิอากาศ

5.เมืองอัจฉริยะ Fujisawa Sustainable Smart Town (SST) เป็นโครงการที่มีเป้าหมายสร้างเมืองที่ยั่งยืน ด้วยระบบพลังงานอัจฉริยะ และการออกแบบชุมชนเพื่อสิ่งแวดล้อม

การประเมินผลคณะกรรมการ ประจำปี 2568

เพื่อให้เป็นไปตามหลักการกำกับดูแลกิจการที่ดี ในรัฐวิสาหกิจ พ.ศ. 2562 (Good Corporate Governance) คณะกรรมการบริษัทได้จัดให้มีการประเมินผลการปฏิบัติงานที่อย่างน้อยปีละ 1 ครั้งเป็นประจำทุกปี เพื่อช่วยให้คณะกรรมการได้มีการพิจารณาทบทวนผลงาน ประเด็นปัญหา และอุปสรรคต่างๆ ในระหว่างปีที่ผ่านมา และเพื่อเพิ่มประสิทธิผลการทำงานของคณะกรรมการตามหลักการกำกับดูแลกิจการที่ดี โดยแบ่ง การประเมินเป็น 2 ประเภทแบ่งชุดเอกสารเป็นดังนี้



ทั้งนี้ เลขาธิการบริษัท ได้นำส่งแบบประเมินผลการปฏิบัติงานของคณะกรรมการ ส่งให้คณะกรรมการทุกคนประเมินผลการปฏิบัติงานประจำปีทั้งแบบคณะ และรายบุคคล ซึ่งภายหลังที่กรรมการแต่ละท่านประเมินเสร็จเรียบร้อยแล้ว จึงนำส่งแบบประเมินกลับมายังเลขาธิการบริษัท เพื่อรวบรวมผลคะแนนประเมินของกรรมการแต่ละท่าน และสรุปผลวิเคราะห์การประเมินของกรรมการในรอบปี โดยได้มีการประเมินผลงานในการประชุมคณะกรรมการบริษัทครั้งที่ 3/2569 เมื่อวันที่ 17 มีนาคม 2568 โดยมีเกณฑ์การประเมินผลคิดเป็นร้อยละดังนี้

ระดับคะแนน (ร้อยละ)	ระดับ
มากกว่า 85	ดีเยี่ยม
75 - 85	ดีมาก
65 - 74	ดี
50 - 64	พอใช้
ต่ำกว่า 50	ควรปรับปรุง

แบบการประเมินผลการปฏิบัติงานคณะกรรมการบริษัทมี 2 แบบ คือ แบบทั้งคณะและแบบรายบุคคล โดยสรุปผลการประเมิน ดังนี้

หัวข้อ	แบบประเมินผลการปฏิบัติงานคณะกรรมการบริษัท	
	แบบทั้งคณะ	แบบรายบุคคล
จำนวนคำถาม	6 หมวด	4 หมวด
	1.โครงสร้างและคุณสมบัติของคณะกรรมการ 2.บทบาท หน้าที่ และความรับผิดชอบของคณะกรรมการ 3. การประชุมคณะกรรมการ 4.การทำหน้าที่ของคณะกรรมการ 5.ความสัมพันธ์กับฝ่ายบริหาร 6.การพัฒนาตนเองของกรรมการ	1.ความรู้ความสามารถ 2.ความเป็นอิสระ 3.ความเอาใจใส่ต่อหน้าที่และความรับผิดชอบ 4.ความมุ่งมั่นในการพัฒนาบริษัท
จัดอยู่ในเกณฑ์	ดีเยี่ยม	ดีเยี่ยม
คะแนนเฉลี่ย	ร้อยละ 96.43	98.28

รายงานการเข้าร่วมประชุมของคณะกรรมการบริษัท เอ็มอีเอ สมาร์ทเอนเนอร์ยีโซลูชันส์ จำกัด ประจำปี 2568

รายชื่อ	ครั้งที่ 1	ครั้งที่ 2	ครั้งที่ 3	ครั้งที่ 4	ครั้งที่ 5	ครั้งที่ 6	จำนวนครั้งที่มาประชุม
1 สศ.ดร.รังสรรค์ วงศ์สรรค์	✓	✓	✓	✓	✓	✓	12/12
2 นายโชติณรินทร์ เกิดสม	✓	✓	✓	✓	✓	✓	12/12
3 นายจิรวุฒิ หงสกุล	✓	✓	✓	✓	✓	✓	12/12
4 นางนุกด์ สิบบุญเรือง	✓	✓	✓	✓	✓	✓	12/12
5 สศ.ดร.จิรสา สังกข์โพธิ์	✓	✓	✓	✓	✓	✓	12/12
6 นายชัยวัฒน์ ศรีวิภาสติตย์	✓	✓	✓	✓	✓	✓	12/12
7 นางสาวภัทรา สุวรรณเดช	✓	✓	✓	✓	✓	✓	12/12

รายชื่อ	ครั้งที่ 7	ครั้งที่ 8	ครั้งที่ 9	ครั้งที่ 10	ครั้งที่ 11	ครั้งที่ 12	จำนวนครั้งที่มาประชุม
1 สศ.ดร.รังสรรค์ วงศ์สรรค์	✓	✓	✓	✓	✓	✓	12/12
2 นายโชติณรินทร์ เกิดสม	✓	✓	✓	✓	✓	✓	12/12
3 นายจิรวุฒิ หงสกุล	✓	✓	✓	✓	✓	✓	12/12
4 นางนุกด์ สิบบุญเรือง	✓	✓	✓	✓	✓	✓	12/12
5 สศ.ดร.จิรสา สังกข์โพธิ์	✓						7/12
6 นายชัยวัฒน์ ศรีวิภาสติตย์	✓	✓	✓	✓	✓	✓	12/12
7 นางสาวภัทรา สุวรรณเดช	✓	✓	✓	✓	✓	✓	12/12

คำอธิบายสัญลักษณ์  มาประชุม |  ไม่มาประชุม |  กรรมการครบวาระ

หมายเหตุ: ลำดับที่ 5 ลาออกจากการเป็นกรรมการ โดยมีผลตั้งแต่วันที่ 26 กรกฎาคม 2568



Advancing clean energy to support social and environmental development.

ร่วมขับเคลื่อนพลังงานสะอาด เพื่อพัฒนาสังคมและสิ่งแวดล้อมอย่างยั่งยืน

SOCIAL POLICY AND THE ENVIRONMENT

นโยบายสังคมและสิ่งแวดล้อม



MEAei ส่งมอบโซลาร์เซลล์ให้โรงเรียนวัดกาหลง จังหวัดสมุทรปราการ

วันที่ 13 สิงหาคม 2568 นางสาวภัทรา สุวรรณเดช รักษาการกรรมการผู้จัดการใหญ่ บริษัท เอ็มอีเอ สมาร์ทเอนเนอร์ยีโซลูชันส์ จำกัด (MEAei) ร่วมส่งมอบระบบโซลาร์เซลล์ ขนาด 5 kWp 3 Phase พร้อมมอบอุปกรณ์ที่ฟ้า และจัดกิจกรรมให้ความรู้ด้านไฟฟ้าแก่นักเรียน เพื่อส่งเสริมการใช้พลังงานสะอาด และสร้างความรู้ด้านพลังงานอย่างยั่งยืน



MEAei ส่งมอบระบบโซลาร์เซลล์โรงเรียนแก้วขำทับอุปถัมภ์ จังหวัดกรุงเทพมหานคร

วันที่ 22 ธันวาคม 2568 บริษัท เอ็มอีเอ สมาร์ทเอนเนอร์ยีโซลูชันส์ จำกัด (MEAei) ร่วมส่งมอบระบบโซลาร์เซลล์ ขนาด 5 kWp 3 Phase ให้แก่ โรงเรียนแก้วขำทับอุปถัมภ์ จังหวัด กรุงเทพมหานคร และจัดกิจกรรมให้ความรู้ด้านพลังงานทดแทน และระบบไฟฟ้า เพื่อเสริมสร้างความตระหนักรู้ด้านพลังงานสะอาด และความปลอดภัยทางไฟฟ้าให้กับครูและนักเรียน

งานสัมมนาประจำปี ในหัวข้อ สัมมนา "Energy Forward



"Energy Forward 2025" ขับเคลื่อนธุรกิจสู่พลังงานสะอาดและอนาคตที่ยั่งยืน

วันที่ 31 ตุลาคม 2568 นางสาวภัทรา สุวรรณเดช รองผู้จัดการ MEA หรือการไฟฟ้านครหลวง และรักษาการกรรมการผู้จัดการใหญ่ บริษัท เอ็มอีเอ สมาร์ท เอ็นเนอร์ยี่ โซลูชันส์ จำกัด (MEAei) เป็นประธานในพิธีเปิดงานสัมมนา "Energy Forward 2025" โดยมีผู้ประกอบการภาคเอกชน และหน่วยงานพันธมิตรด้านพลังงานเข้าร่วม

การสัมมนาครั้งนี้ มีวัตถุประสงค์เพื่อให้ความรู้แก่ผู้ประกอบการภาคเอกชนด้านการจัดการพลังงาน และสิ่งแวดล้อมอย่างยั่งยืน ส่งเสริมการใช้พลังงานทดแทน และเทคโนโลยีไฟฟ้าอัจฉริยะ เพื่อเป็นแนวทางในการบริหารจัดการพลังงาน ลดการปล่อยคาร์บอน และขับเคลื่อนภาคธุรกิจสู่เป้าหมาย Carbon Neutrality

ภายในงานได้รับเกียรติจากวิทยากรผู้ทรงคุณวุฒิร่วมถ่ายทอดองค์ความรู้ในหัวข้อสำคัญ อาทิ Business Value & ESG: สร้างและเติบโตธุรกิจ ด้วยกลยุทธ์เพื่อความยั่งยืน, The Next Energy Generation: โอกาสและการปรับตัวธุรกิจบนเส้นทางพลังงานสะอาด, และ AI for Sustainable Energy: กลยุทธ์การปรับตัวสู่คลื่นลูกใหม่ นอกจากนี้ ยังมีเวทีเสวนา "The Key to Energy Transition: จับมือเปลี่ยนเกมสู่อนาคตพลังงานไทย"

MEAei ในฐานะบริษัทในเครือของการไฟฟ้านครหลวง ยังคงมุ่งมั่นเป็นผู้นำโซลูชันด้านพลังงานครบวงจร สนับสนุนการพัฒนาเทคโนโลยีและนวัตกรรมด้านพลังงาน สอดรับกับพันธกิจของ MEA ในการขับเคลื่อนพลังงานเพื่อวิถีชีวิตเมืองมหานคร และยกระดับคุณภาพชีวิตของประชาชน

Financial Statements

งบการเงิน



บริษัท เอ็มอีเอ สมาร์ทเอนเนอจี้โซลูชันส์ จำกัด

งบการเงิน
สำหรับปีสิ้นสุดวันที่ 31 ธันวาคม 2568



บริษัท สอบบัญชีธรรมนิติ จำกัด
 178 อาคารธรรมนิติ ชั้น 6-7 ซอยเพ็ชรเกษม
 (ประตูซีก 20) ถนนประชาชื่น แขวงบางซื่อ
 เขตบางซื่อ กรุงเทพมหานคร 10800
DHARMNITI AUDITING CO., LTD.
 178 Dharmniti Building, 6th-7th Floor, Soi
 Permsap (Prachachuen 20), Prachachuen
 Road, Bangsue, Bangkok 10800
 Telephone : (66) 0-2596-0500
 Facsimile : (66) 0-2596-0560
 www.d.a.a.c.o.l.t.h

รายงานของผู้สอบบัญชีรับอนุญาต

เสนอ ผู้ถือหุ้นและคณะกรรมการ
 บริษัท เอ็มอีเอ สมาร์ทเอนเนอร์ยีโซลูชั่นส์ จำกัด

ความเห็น

ข้าพเจ้าได้ตรวจสอบงบการเงินที่แสดงเงินลงทุนตามวิธีส่วนได้เสียและงบการเงินเฉพาะกิจการของบริษัท เอ็มอีเอ สมาร์ทเอนเนอร์ยีโซลูชั่นส์ จำกัด (บริษัท) ซึ่งประกอบด้วยงบฐานะการเงินที่แสดงเงินลงทุนตามวิธีส่วนได้เสียและงบการเงินเฉพาะกิจการ ณ วันที่ 31 ธันวาคม 2568 งบกำไรขาดทุนเบ็ดเสร็จที่แสดงเงินลงทุนตามวิธีส่วนได้เสียและงบการเงินเฉพาะกิจการ งบการเปลี่ยนแปลงส่วนของผู้ถือหุ้นที่แสดงเงินลงทุนตามวิธีส่วนได้เสียและงบการเงินเฉพาะกิจการและงบกระแสเงินสดที่แสดงเงินลงทุนตามวิธีส่วนได้เสียและงบการเงินเฉพาะกิจการสำหรับปีสิ้นสุดวันเดียวกันและหมายเหตุประกอบงบการเงิน รวมถึงข้อมูลนโยบายการบัญชีที่มีสาระสำคัญ

ข้าพเจ้าเห็นว่า งบการเงินที่แสดงเงินลงทุนตามวิธีส่วนได้เสียและงบการเงินเฉพาะกิจการข้างต้นนี้แสดงฐานะการเงินของบริษัท เอ็มอีเอ สมาร์ทเอนเนอร์ยีโซลูชั่นส์ จำกัด ณ วันที่ 31 ธันวาคม 2568 ผลการดำเนินงานและกระแสเงินสดสำหรับปีสิ้นสุดวันเดียวกัน โดยถูกต้องตามที่ควรในสาระสำคัญตามมาตรฐานการรายงานทางการเงิน

เกณฑ์ในการแสดงความเห็น

ข้าพเจ้าได้ปฏิบัติตามตรวจสอบตามหลักเกณฑ์มาตรฐานเกี่ยวกับการตรวจเงินแผ่นดินและมาตรฐานการสอบบัญชี ความรับผิดชอบของข้าพเจ้าได้กล่าวไว้ในวรรคความรับผิดชอบของผู้สอบบัญชีต่อการตรวจสอบงบการเงินที่แสดงเงินลงทุนตามวิธีส่วนได้เสียและงบการเงินเฉพาะกิจการในรายงานของข้าพเจ้า ข้าพเจ้ามีความเป็นอิสระจากบริษัทตามหลักเกณฑ์มาตรฐานเกี่ยวกับการตรวจเงินแผ่นดินที่กำหนดโดยคณะกรรมการตรวจเงินแผ่นดินและประมวลจรรยาบรรณของผู้ประกอบวิชาชีพบัญชี รวมถึงมาตรฐานเรื่องความเป็นอิสระที่กำหนดโดยสภาวิชาชีพบัญชี (ประมวลจรรยาบรรณของผู้ประกอบวิชาชีพบัญชี) ในส่วนที่เกี่ยวข้องกับการตรวจสอบงบการเงิน และข้าพเจ้าได้ปฏิบัติตามความรับผิดชอบด้านจรรยาบรรณอื่นๆ ซึ่งเป็นไปตามหลักเกณฑ์มาตรฐานเกี่ยวกับการตรวจเงินแผ่นดินและตามประมวลจรรยาบรรณของผู้ประกอบวิชาชีพบัญชี ข้าพเจ้าเชื่อว่าหลักฐานการสอบบัญชีที่ข้าพเจ้าได้รับเพียงพอและเหมาะสมเพื่อใช้เป็นเกณฑ์ในการแสดงความเห็นของข้าพเจ้า



- 2 -

ความรับผิดชอบของผู้บริหารต่องบการเงิน

ผู้บริหารมีหน้าที่รับผิดชอบในการจัดทำและนำเสนองบการเงินที่แสดงเงินลงทุนตามวิธีส่วนได้เสียและงบการเงินเฉพาะกิจการเหล่านี้ โดยถูกต้องตามที่ควรตามมาตรฐานการรายงานทางการเงิน และรับผิดชอบเกี่ยวกับการควบคุมภายในที่ผู้บริหารพิจารณาว่าจำเป็นเพื่อให้สามารถจัดทำงบการเงินที่ปราศจากการแสดงข้อมูลที่ขัดต่อข้อเท็จจริงอันเป็นสาระสำคัญไม่ว่าจะเกิดจากการทุจริตหรือข้อผิดพลาด

ในการจัดทำงบการเงินที่แสดงเงินลงทุนตามวิธีส่วนได้เสียและงบการเงินเฉพาะกิจการ ผู้บริหารรับผิดชอบในการประเมินความสามารถของบริษัทในการดำเนินงานต่อเนื่อง เปิดเผยเรื่องที่เกี่ยวข้องกับการดำเนินงานต่อเนื่อง และการใช้เกณฑ์การบัญชีสำหรับการดำเนินงานต่อเนื่องวันแต่ผู้บริหารมีความตั้งใจที่จะเลิกบริษัทหรือหยุดดำเนินงานหรือไม่สามารถดำเนินงานต่อเนื่องต่อไปได้

ความรับผิดชอบของผู้สอบบัญชีต่อการตรวจสอบงบการเงิน

การตรวจสอบของข้าพเจ้ามีวัตถุประสงค์เพื่อให้ได้ความเชื่อมั่นอย่างสมเหตุสมผลว่า งบการเงินที่แสดงเงินลงทุนตามวิธีส่วนได้เสียและงบการเงินเฉพาะกิจการ โดยรวมปราศจากการแสดงข้อมูลที่ขัดต่อข้อเท็จจริงอันเป็นสาระสำคัญหรือไม่ ไม่ว่าจะเกิดจากการทุจริตหรือข้อผิดพลาด และเสนอรายงานของผู้สอบบัญชีซึ่งรวมความเห็นของข้าพเจ้าอยู่ด้วย ความเชื่อมั่นอย่างสมเหตุสมผลคือความเชื่อมั่นในระดับสูงแต่ไม่ได้เป็นการรับประกันว่าการปฏิบัติงานตรวจสอบตามหลักเกณฑ์มาตรฐานเกี่ยวกับการตรวจเงินแผ่นดินและมาตรฐานการสอบบัญชีจะสามารถตรวจพบข้อมูลที่ขัดต่อข้อเท็จจริงอันเป็นสาระสำคัญที่มีอยู่ได้เสมอไป ข้อมูลที่ขัดต่อข้อเท็จจริงอาจเกิดจากการทุจริตหรือข้อผิดพลาดและถือว่ามีสาระสำคัญเมื่อคาดการณ์ได้อย่างสมเหตุสมผลว่ารายการที่ขัดต่อข้อเท็จจริงแต่ละรายการหรือทุกรายการรวมกันจะมีผลต่อการตัดสินใจทางเศรษฐกิจของผู้ใช้งบการเงินจากการใช้งบการเงินเหล่านี้

ในการตรวจสอบของข้าพเจ้าตามหลักเกณฑ์มาตรฐานเกี่ยวกับการตรวจเงินแผ่นดินและมาตรฐานการสอบบัญชี ข้าพเจ้าได้ใช้ดุลยพินิจและการสังเกตและสงสัยเยี่ยงผู้ประกอบวิชาชีพตลอดการตรวจสอบ การปฏิบัติงานของข้าพเจ้ารวมถึง

- ระบุและประเมินความเสี่ยงจากการแสดงข้อมูลที่ขัดต่อข้อเท็จจริงอันเป็นสาระสำคัญในงบการเงินที่แสดงเงินลงทุนตามวิธีส่วนได้เสียและงบการเงินเฉพาะกิจการ ไม่ว่าจะเกิดจากการทุจริตหรือข้อผิดพลาด ออกแบบและปฏิบัติตามวิธีการตรวจสอบเพื่อตอบสนองต่อความเสี่ยงเหล่านั้น และได้หลักฐานการสอบบัญชีที่เพียงพอและเหมาะสมเพื่อเป็นเกณฑ์ในการแสดงความเห็นของข้าพเจ้า ความเสี่ยงที่ไม่พบข้อมูลที่ขัดต่อข้อเท็จจริงอันเป็นสาระสำคัญซึ่งเป็นผลมาจากการทุจริตจะสูงกว่าความเสี่ยงที่เกิดจากข้อผิดพลาด เนื่องจากการทุจริตอาจเกี่ยวกับการสมรู้ร่วมคิด การปลอมแปลงเอกสารหลักฐาน การตั้งใจละเว้นการแสดงผล การแสดงผลที่ไม่ตรงตามข้อเท็จจริงหรือการแทรกแซงการควบคุมภายใน

- ทำความเข้าใจในระบบการควบคุมภายในที่เกี่ยวข้องกับการตรวจสอบ เพื่อออกแบบวิธีการตรวจสอบที่เหมาะสมกับสถานการณ์ แต่ไม่ใช่เพื่อวัตถุประสงค์ในการแสดงความเห็นต่อความมีประสิทธิภาพของการควบคุมภายในของบริษัท

- ประเมินความเหมาะสมของนโยบายการบัญชีที่ผู้บริหารใช้และความสมเหตุสมผลของประมาณการทางบัญชีและการเปิดเผยข้อมูลที่เกี่ยวข้องซึ่งจัดทำขึ้น โดยผู้บริหาร



- 3 -

• สรุปเกี่ยวกับความเหมาะสมของการใช้เกณฑ์การบัญชีสำหรับการดำเนินงานต่อเนื่องของผู้บริหารและจากหลักฐานการสอบบัญชีที่ได้รับ สรุปว่ามีความไม่แน่นอนที่มีสาระสำคัญที่เกี่ยวกับเหตุการณ์ หรือสถานการณ์ที่อาจเป็นเหตุให้เกิดข้อสงสัยอย่างมีนัยสำคัญต่อความสามารถของบริษัทในการดำเนินงานต่อเนื่องหรือไม่ ถ้าข้าพเจ้าได้ข้อสรุปว่ามีความไม่แน่นอนที่มีสาระสำคัญ ข้าพเจ้าต้องกล่าวไว้ในรายงานของผู้สอบบัญชีของข้าพเจ้าโดยให้ข้อสังเกตถึงการเปิดเผยข้อมูลในงบการเงินที่แสดงเงินลงทุนตามวิธีส่วนได้เสียและงบการเงินเฉพาะกิจการที่เกี่ยวข้อง หรือถ้าการเปิดเผยข้อมูลดังกล่าวไม่เพียงพอ ความเห็นของข้าพเจ้าจะเปลี่ยนแปลงไป ข้อสรุปของข้าพเจ้าขึ้นอยู่กับหลักฐานการสอบบัญชีที่ได้รับจนถึงวันที่ในรายงานของผู้สอบบัญชีของข้าพเจ้า อย่างไรก็ตาม เหตุการณ์หรือสถานการณ์ในอนาคตอาจเป็นเหตุให้บริษัทต้องหยุดการดำเนินงานต่อเนื่อง

• ประเมินการนำเสนอ โครงสร้างและเนื้อหาของงบการเงินที่แสดงเงินลงทุนตามวิธีส่วนได้เสียและงบการเงินเฉพาะกิจการ โดยรวม รวมถึงการเปิดเผยข้อมูลว่างงบการเงินที่แสดงเงินลงทุนตามวิธีส่วนได้เสียและงบการเงินเฉพาะกิจการแสดงรายการและเหตุการณ์ในรูปแบบที่ทำให้มีการนำเสนอข้อมูล โดยถูกต้องตามที่ควรหรือไม่

ข้าพเจ้าได้สื่อสารกับผู้บริหารในเรื่องต่างๆ ที่สำคัญซึ่งรวมถึงขอบเขตและช่วงเวลาของการตรวจสอบตามที่ได้วางแผนไว้ ประเด็นที่มีนัยสำคัญที่พบจากการตรวจสอบรวมถึงข้อบกพร่องที่มีนัยสำคัญในระบบการควบคุมภายในหากข้าพเจ้าได้พบในระหว่างการตรวจสอบของข้าพเจ้า

ผู้สอบบัญชีที่รับผิดชอบงานสอบบัญชีและการนำเสนอรายงานฉบับนี้ คือ นางสาวนันทน์ภัท วรรณสมบูรณ์

(นางสาวนันทน์ภัท วรรณสมบูรณ์)
ผู้สอบบัญชีรับอนุญาต ทะเบียนเลขที่ 7793

บริษัท สอบบัญชีธรรมนิติ จำกัด
กรุงเทพมหานคร
วันที่ 2 มีนาคม 2569



- 4 -

บริษัท เอ็มอีเอ สมาร์ทเอนเนอร์ยีโซลูชันส์ จำกัด

งบฐานะการเงิน

ณ วันที่ 31 ธันวาคม 2568

สินทรัพย์

หมายเหตุ	บาท				
	งบการเงินที่แสดงเงินลงทุน ตามวิธีส่วนได้เสีย		งบการเงินเฉพาะกิจการ		
	2568	2567	2568	2567	
สินทรัพย์หมุนเวียน					
เงินสดและรายการเทียบเท่าเงินสด	5	29,307,050	41,848,745	29,307,050	41,848,745
ลูกหนี้การค้าและลูกหนี้หมุนเวียนอื่น	4, 6	109,378,028	638,517	109,378,028	638,517
สินทรัพย์ทางการเงินหมุนเวียนอื่น	7	489,281,876	423,026,716	489,281,876	423,026,716
สินทรัพย์หมุนเวียนอื่น		330,190	622,309	330,190	622,309
รวมสินทรัพย์หมุนเวียน		628,297,144	466,136,287	628,297,144	466,136,287
สินทรัพย์ไม่หมุนเวียน					
เงินลงทุนในบริษัทร่วม	8	14,831,806	58,880,358	14,715,000	58,860,000
ส่วนปรับปรุงอาคารและอุปกรณ์	9	1,442,982	624,858	1,442,982	624,858
สินทรัพย์ไม่หมุนเวียนอื่น		1,964,881	437,923	1,964,881	437,923
รวมสินทรัพย์ไม่หมุนเวียน		18,239,669	59,943,139	18,122,863	59,922,781
รวมสินทรัพย์		646,536,813	526,079,426	646,420,007	526,059,068

หมายเหตุประกอบงบการเงินเป็นส่วนหนึ่งของงบการเงินนี้



- 5 -

บริษัท เอ็มอีเอ สมาร์ทเอเนอร์ยีโซลูชันส์ จำกัด

งบฐานะการเงิน (ต่อ)

ณ วันที่ 31 ธันวาคม 2568

หนี้สินและส่วนของผู้ถือหุ้น (ต่อ)

หมายเหตุ	บาท				
	งบการเงินที่แสดงเงินลงทุนตามวิธีส่วนได้เสีย		งบการเงินเฉพาะกิจการ		
	2568	2567	2568	2567	
หนี้สินหมุนเวียน					
เจ้าหนี้การค้าและเจ้าหนี้หมุนเวียนอื่น	4, 10	116,984,967	19,445,799	116,984,967	19,445,799
รายได้รอการรับรู้	11	360,234	2,226,384	360,234	2,226,384
ค่าใช้จ่ายค้างจ่าย		1,955,776	225,511	1,955,776	225,511
ภาษีเงินได้คืนติดมูลค้ำงจ่าย		3,140,765	-	3,140,765	-
หนี้สินหมุนเวียนอื่น		203,655	27,300	203,655	27,300
รวมหนี้สินหมุนเวียน		122,645,397	21,924,994	122,645,397	21,924,994
หนี้สินไม่หมุนเวียน					
ประมาณการหนี้สินผลประโยชน์พนักงาน	12	509,766	526,657	509,766	526,657
รวมหนี้สินไม่หมุนเวียน		509,766	526,657	509,766	526,657
รวมหนี้สิน		123,155,163	22,451,651	123,155,163	22,451,651
ส่วนของผู้ถือหุ้น					
ทุนเรือนหุ้น					
ทุนจดทะเบียน	15				
หุ้นสามัญ 50,000,000 หุ้น มูลค่าหุ้นละ 10 บาท		500,000,000	500,000,000	500,000,000	500,000,000
หุ้นที่ออกและชำระแล้ว					
หุ้นสามัญ 50,000,000 หุ้น มูลค่าหุ้นละ 10 บาท		500,000,000	500,000,000	500,000,000	500,000,000
กำไรสะสม - ยังไม่ได้จัดสรร		23,381,650	3,627,775	23,264,844	3,607,417
รวมส่วนของผู้ถือหุ้น		523,381,650	503,627,775	523,264,844	503,607,417
รวมหนี้สินและส่วนของผู้ถือหุ้น		646,536,813	526,079,426	646,420,007	526,059,068

หมายเหตุประกอบงบการเงินเป็นส่วนหนึ่งของงบการเงินนี้



- 6 -

บริษัท เอ็มอีเอ สมาร์ทเอนเนอร์ยีโซลูชั่นส์ จำกัด
งบกำไรขาดทุนเบ็ดเสร็จ
สำหรับปีสิ้นสุดวันที่ 31 ธันวาคม 2568

รายละเอียด	บาท			
	งบการเงินที่แสดงเงินลงทุน ตามวิธีส่วนได้เสีย		งบการเงินเฉพาะกิจการ	
	2568	2567	2568	2567
รายได้				
รายได้จากการขายและให้บริการ	168,568,476	54,894,923	168,568,476	54,894,923
ดอกเบี้ยรับ	7,637,105	9,752,156	7,637,105	9,752,156
รายได้อื่น	338,602	201,292	338,602	201,292
รวมรายได้	176,544,183	64,848,371	176,544,183	64,848,371
ค่าใช้จ่าย				
ต้นทุนค่าสินค้าและติดตั้ง	130,839,969	34,838,787	130,839,969	34,838,787
ค่าใช้จ่ายเกี่ยวกับพนักงาน	9,572,179	6,105,135	9,572,179	6,105,135
ค่าตอบแทนผู้บริหาร	4 1,542,000	1,629,681	1,542,000	1,629,681
ค่าเสื่อมราคา	110,525	23,146	110,525	23,146
ค่าบริหารงานและที่ปรึกษา	4 3,323,156	3,253,261	3,323,156	3,253,261
ค่าใช้จ่ายอื่นจากการดำเนินงาน	7,269,950	9,281,347	7,269,950	9,281,347
รวมค่าใช้จ่าย	152,657,779	55,131,357	152,657,779	55,131,357
กำไรจากกิจกรรมดำเนินงาน	23,886,404	9,717,014	23,886,404	9,717,014
ส่วนแบ่งกำไรของบริษัทร่วม	96,448	20,358	-	-
กำไรก่อนค่าใช้จ่ายภาษีเงินได้	23,982,852	9,737,372	23,886,404	9,717,014
ค่าใช้จ่ายภาษีเงินได้	13 (4,887,177)	(1,063,236)	(4,887,177)	(1,063,236)
กำไรสำหรับปี	19,095,675	8,674,136	18,999,227	8,653,778
กำไรเบ็ดเสร็จอื่น				
รายการที่จะไม่ถูกจัดประเภทใหม่ไว้ในกำไรหรือขาดทุนในภายหลัง				
กำไรจากการประมาณการตามหลักคณิตศาสตร์ประกันภัย	658,200	-	658,200	-
กำไรเบ็ดเสร็จอื่นสำหรับปี	658,200	-	658,200	-
กำไรเบ็ดเสร็จรวมสำหรับปี	19,753,875	8,674,136	19,657,427	8,653,778
กำไรต่อหุ้นขั้นพื้นฐาน (บาทต่อหุ้น)				
กำไรสำหรับงวด	14 0.38	0.17	0.38	0.17

หมายเหตุประกอบงบการเงินเป็นส่วนหนึ่งของงบการเงินนี้



- 8 -

บริษัท เอ็มอีเอ สมาร์ทเอนเนอร์ยีโซลูชั่นส์ จำกัด
งบกระแสเงินสด
สำหรับปีสิ้นสุดวันที่ 31 ธันวาคม 2568

	บาท			
	งบการเงินที่แสดงเงินลงทุน ตามวิธีส่วนได้เสีย		งบการเงินเฉพาะกิจการ	
	2568	2567	2568	2567
กระแสเงินสดจากกิจกรรมดำเนินงาน				
กำไรสำหรับปี	19,095,675	8,674,136	18,999,227	8,653,778
รายการปรับปรุงกระทบกำไรสำหรับปีเป็นเงินสดรับ (จ่าย)				
จากกิจกรรมดำเนินงาน				
ค่าเสื่อมราคา	110,525	23,146	110,525	23,146
กำไรจากการเปลี่ยนแปลงสัญญาเช่า	-	(201,292)	-	(201,292)
ส่วนแบ่งกำไรของบริษัทร่วม	(96,448)	(20,358)	-	-
ค่าใช้จ่ายผลประโยชน์พนักงาน	641,309	494,675	641,309	494,675
ดอกเบี้ยรับ	(7,637,104)	(9,752,156)	(7,637,104)	(9,752,156)
ค่าใช้จ่ายภาษีเงินได้	4,887,177	1,063,236	4,887,177	1,063,236
กำไร (ขาดทุน) จากการดำเนินงานก่อนการเปลี่ยนแปลงในสินทรัพย์ และหนี้สินดำเนินงาน	17,001,134	281,387	17,001,134	281,387
สินทรัพย์ดำเนินงาน (เพิ่มขึ้น) ลดลง				
ลูกหนี้การค้าและลูกหนี้หมุนเวียนอื่น	(108,307,110)	(82,802)	(108,307,110)	(82,802)
สินทรัพย์หมุนเวียนอื่น	183,698	(503,161)	183,698	(503,161)
สินทรัพย์ไม่หมุนเวียนอื่น	(1,526,958)	(437,923)	(1,526,958)	(437,923)
หนี้สินดำเนินงานเพิ่มขึ้น (ลดลง)				
เจ้าหนี้การค้าและเจ้าหนี้หมุนเวียนอื่น	96,799,100	19,086,909	96,799,100	19,086,909
รายได้รอการรับรู้	(1,866,150)	(2,260,582)	(1,866,150)	(2,260,582)
ค่าใช้จ่ายค้างจ่าย	1,730,265	(251,288)	1,730,265	(251,288)
หนี้สินหมุนเวียนอื่น	176,355	22,300	176,355	22,300
เงินสดจ่ายจากการดำเนินงาน	4,190,334	15,854,840	4,190,334	15,854,840
เงินสดรับคืนภาษีเงินได้	108,421	-	108,421	-
เงินสดจ่ายภาษีเงินได้	(1,746,412)	(1,083,625)	(1,746,412)	(1,083,625)
ดอกเบี้ยรับ	145,459	-	145,459	-
เงินสดสุทธิได้มาจากกิจกรรมดำเนินงาน	2,697,802	14,771,215	2,697,802	14,771,215

หมายเหตุประกอบงบการเงินเป็นส่วนหนึ่งของงบการเงินนี้



- 9 -

บริษัท เอ็มอีเอ สมาร์ทเอนเนอร์ยีโซลูชั่นส์ จำกัด
งบกระแสเงินสด (ต่อ)
สำหรับปีสิ้นสุดวันที่ 31 ธันวาคม 2568

	บาท			
	งบการเงินที่แสดงเงินลงทุน ตามวิธีส่วนได้เสีย		งบการเงินเฉพาะกิจการ	
	2568	2567	2568	2567
กระแสเงินสดจากกิจกรรมลงทุน				
เงินสดรับดอกเบี้ย	7,059,244	9,512,703	7,059,244	9,512,703
เงินสดจ่ายลงทุนในสินทรัพย์ทางการเงินหมุนเวียนอื่น	(66,255,160)	(22,577,554)	(66,255,160)	(22,577,554)
เงินสดจ่ายเงินลงทุนในบริษัทร่วม	-	(58,860,000)	-	(58,860,000)
เงินสดรับจากการลดทุนของบริษัทร่วม	44,145,000	-	44,145,000	-
เงินสดจ่ายซื้ออุปกรณ์	(188,581)	(648,004)	(188,581)	(648,004)
เงินสดสุทธิใช้ไปในกิจกรรมลงทุน	(15,239,497)	(72,572,855)	(15,239,497)	(72,572,855)
กระแสเงินสดจากกิจกรรมจัดหาเงิน				
เงินสดรับจากการเรียกชำระค่าหุ้น	-	50,000,000	-	50,000,000
เงินสดสุทธิได้จากกิจกรรมจัดหาเงิน	-	50,000,000	-	50,000,000
เงินสดและรายการเทียบเท่าเงินสดลดลง - สุทธิ	(12,541,695)	(7,801,640)	(12,541,695)	(7,801,640)
เงินสดและรายการเทียบเท่าเงินสด ณ วันต้นปี	41,848,745	49,650,385	41,848,745	49,650,385
เงินสดและรายการเทียบเท่าเงินสด ณ วันสิ้นปี	29,307,050	41,848,745	29,307,050	41,848,745
ข้อมูลเพิ่มเติมเกี่ยวกับกระแสเงินสดที่สำคัญ				
รายการที่มีใช้เงินสด				
เจ้าหน้าที่ซื้อสินทรัพย์เพิ่มขึ้น	740,068	-	740,068	-

หมายเหตุประกอบงบการเงินเป็นส่วนหนึ่งของงบการเงินนี้



- 10 -

บริษัท เอ็มอีเอ สมาร์ทเอนเนอร์ยีโซลูชันส์ จำกัด

หมายเหตุประกอบงบการเงิน

วันที่ 31 ธันวาคม 2568

1. ข้อมูลทั่วไป

บริษัท เอ็มอีเอ สมาร์ทเอนเนอร์ยีโซลูชันส์ จำกัด (“บริษัท”) เป็นนิติบุคคลที่จัดตั้งขึ้นในประเทศไทย และมีที่อยู่จดทะเบียนของบริษัทตั้งอยู่ ชั้น 5 เลขที่ 30 ซอยชิดลม ถนนเพลินจิต แขวงลุมพินี เขตปทุมวัน จังหวัดกรุงเทพมหานคร

บริษัทมีการไฟฟ้านครหลวง (“กฟน.”) เป็นผู้ถือหุ้นใหญ่ ถือหุ้นในสัดส่วนร้อยละ 99.99 ของทุนจดทะเบียนของบริษัท

บริษัทดำเนินธุรกิจหลักในการเป็นที่ปรึกษา ออกแบบ ติดตั้ง บำรุงรักษา ลงทุนและบริหารจัดการพลังงานทดแทน และระบบพลังงานอัจฉริยะแบบครบวงจรเพื่อรองรับการเป็นเมืองอัจฉริยะ โดยมุ่งเน้นพัฒนาชุมชนขนาดใหญ่ และเมืองอัจฉริยะ

2. เกณฑ์การจัดทำงบการเงิน

2.1 เกณฑ์การจัดทำงบการเงิน

งบการเงินนี้จัดทำขึ้นตามมาตรฐานการบัญชีที่กฎหมายกำหนดตามพระราชบัญญัติวิชาชีพบัญชี พ.ศ. 2547 โดยได้ถือปฏิบัติตามมาตรฐานการรายงานทางการเงิน และการแสดงรายการได้ทำขึ้นตามแบบกำหนดรายการย่อที่ต้องมีในงบการเงินสำหรับบริษัทมหาชนจำกัดที่กำหนดโดยประกาศกรมพัฒนาธุรกิจการค้า กระทรวงพาณิชย์ ออกตามความในพระราชบัญญัติการบัญชี พ.ศ. 2543

งบการเงินนี้ได้จัดทำขึ้น โดยใช้เกณฑ์ราคาทุนเดิมเว้นแต่จะได้เปิดเผยเป็นอย่างอื่นในนโยบายการบัญชี

2.2 มาตรฐานการรายงานทางการเงินฉบับปรับปรุงที่มีผลบังคับใช้ในปัจจุบัน

บริษัทได้นำมาตรฐานการรายงานทางการเงินฉบับปรับปรุง 2567 มาถือปฏิบัติ สำหรับรอบระยะเวลาบัญชีที่เริ่มในหรือหลังวันที่ 1 มกราคม 2568 ซึ่งการนำมาตรฐานการรายงานทางการเงินดังกล่าวมาถือปฏิบัติไม่มีผลกระทบอย่างเป็นทางการเป็นสาระสำคัญต่องบการเงินในปัจจุบัน

การนำมาตรฐานการรายงานทางการเงินดังกล่าวมาถือปฏิบัติไม่มีผลกระทบอย่างเป็นทางการเป็นสาระสำคัญต่องบการเงินในปัจจุบัน

2.3 มาตรฐานการรายงานทางการเงินฉบับปรับปรุงที่จะมีผลบังคับใช้ในอนาคต

สภาวิชาชีพบัญชีได้ประกาศใช้มาตรฐานการรายงานทางการเงินฉบับปรับปรุงปี 2568 ซึ่งเป็นฉบับปรับปรุงตามมาตรฐานการบัญชีระหว่างประเทศ ฉบับรวมเล่มปี 2568 (Bound Volume 2025 Consolidated without early application) โดยจะมีผลบังคับใช้สำหรับรอบระยะเวลาบัญชีที่เริ่มในหรือหลังวันที่ 1 มกราคม 2569



- 11 -

ฝ่ายบริหารของบริษัทเชื่อว่าการปรับปรุงมาตรฐานนี้จะไม่มีผลกระทบอย่างเป็นสาระสำคัญต่องบการเงินในปีที่เรื่อนำมาตรฐานดังกล่าวมาถือปฏิบัติ

3. ข้อมูลนโยบายการบัญชีที่มีสาระสำคัญ

3.1 การรับรู้รายได้และค่าใช้จ่าย

รายได้จากการขายสินค้า

รายได้จากการขายสินค้ารับรู้เมื่อได้โอนอำนาจควบคุมในสินค้าให้แก่ลูกค้าแล้ว กล่าวคือ เมื่อมีการส่งมอบสินค้า รายได้จากการขายแสดงตามมูลค่าที่ได้รับหรือคาดว่าจะได้รับสำหรับสินค้าที่ส่งมอบหลังจากหักประมาณการสินค้ารับคืนและส่วนลด โดยไม่รวมภาษีมูลค่าเพิ่ม

รายได้จากการให้บริการ

รายได้ค่าบริการรับรู้เมื่อบริษัทให้บริการเสร็จสิ้น

รายได้จากการรับเหมารับรู้ตลอดช่วงระยะเวลาที่ให้บริการโดยพิจารณาถึงขั้นความสำเร็จของงาน โดยใช้วิธีปัจจัยนำเข้าในการวัดขั้นความสำเร็จของงาน ซึ่งคำนวณโดยการเปรียบเทียบต้นทุนงานที่เกิดขึ้นแล้วจนถึงวันสิ้นสุดกับต้นทุนงานทั้งหมดที่คาดว่าจะใช้ในการบริการตามสัญญา

สำหรับการให้บริการงานรับเหมา หรืองานบริการที่มีการรับประกันจะบันทึกประมาณการหนี้สินจากการรับประกัน เนื่องจากการรับประกันดังกล่าวเป็นการสร้างความเชื่อมั่นให้กับลูกค้าว่างานบริการนั้นทำให้อุปกรณ์สามารถใช้งานได้อย่างที่ตั้งใจตามคุณลักษณะที่ตกลงกัน

รายได้ที่รับรู้แล้วแต่ยังไม่ถึงกำหนดเรียกชำระตามสัญญา ซึ่งจะจัดประเภทเป็นลูกหนี้การค้าเมื่อกิจการมีสิทธิที่จะได้รับชำระโดยปราศจากเงื่อนไข เช่น เมื่อบริษัทได้ให้บริการเสร็จสิ้นและลูกค้ารับมอบงาน จำนวนเงินที่บริษัทได้รับ หรือมีสิทธิได้รับจากลูกค้าแต่ยังมีภาระที่ต้องโอนสินค้า หรือบริการให้กับลูกค้าแสดงไว้เป็นรายได้รอการรับรู้ในงบฐานะการเงินซึ่งจะรับรู้รายได้เมื่อได้ปฏิบัติตามภาระที่ระบุไว้ในสัญญาแล้ว

ดอกเบี้ยรับบันทึกตามเกณฑ์คงค้าง โดยคำนึงอัตราผลตอบแทนที่แท้จริง

รายได้อื่นและค่าใช้จ่ายบันทึกตามเกณฑ์คงค้าง

3.2 เงินสดและรายการเทียบเท่าเงินสด

เงินสดและรายการเทียบเท่าเงินสด ประกอบด้วย เงินสดในมือ และเงินฝากสถาบันการเงิน ซึ่งมีอายุครบกำหนดไม่เกิน 3 เดือนนับจากวันที่ได้มา โดยไม่รวมรายการเงินฝากธนาคารที่มีการค้าประกัน

3.3 สัญญาเช่า

ณ วันเริ่มต้นของสัญญาเช่าบริษัทจะประเมินว่าสัญญาเป็นสัญญาเช่าหรือประกอบด้วยสัญญาเช่าหรือไม่ โดยสัญญาจะเป็นสัญญาเช่าหรือประกอบด้วยสัญญาเช่า ก็ต่อเมื่อสัญญานั้นมีการให้สิทธิในการควบคุมการใช้สินทรัพย์ที่ระบุได้สำหรับช่วงเวลาหนึ่งเพื่อเป็นการแลกเปลี่ยนกับสิ่งตอบแทน



บริษัทในฐานะผู้เช่า

บริษัทใช้วิธีการบัญชีเดียวสำหรับการรับรู้รายการและการวัดมูลค่าสัญญาเช่าทุกสัญญา เว้นแต่สัญญาเช่าระยะสั้นและสัญญาเช่าที่สินทรัพย์อ้างอิงมีมูลค่าต่ำ ณ วันที่สัญญาเช่าเริ่มมีผล (วันที่สินทรัพย์อ้างอิงพร้อมใช้งาน) บริษัทบันทึกสินทรัพย์สิทธิการใช้ซึ่งแสดงสิทธิในการใช้สินทรัพย์อ้างอิงและหนี้สินตามสัญญาเช่าตามการจ่ายชำระตามสัญญาเช่า

3.4 เงินลงทุน

เงินลงทุนในบริษัทร่วมแสดงในงบการเงินเฉพาะกิจการ โดยใช้วิธีราคาทุนสุทธิจากค่าเผื่อการค้าอ้อยค่า (ถ้ามี) และแสดงในงบการเงินที่แสดงเงินลงทุนตามวิธีส่วนได้เสีย โดยใช้วิธีส่วนได้เสีย บริษัทรับรู้ส่วนแบ่งกำไรหรือขาดทุนของบริษัทร่วมตามสัดส่วนที่บริษัทมีส่วนได้ส่วนเสียในกำไรหรือขาดทุนของบริษัทร่วม

3.5 ส่วนปรับปรุงอาคารและอุปกรณ์และค่าเสื่อมราคา

ส่วนปรับปรุงอาคารและอุปกรณ์แสดงตามราคาทุนหักด้วยค่าเสื่อมราคาสะสมและค่าเผื่อการค้าอ้อยค่าของสินทรัพย์ (ถ้ามี)

ราคาทุนรับรู้เมื่อเริ่มแรกที่ได้สินทรัพย์มารวมถึงต้นทุนทางตรงอื่นๆ ที่เกี่ยวกับการจัดหาสินทรัพย์เพื่อให้สินทรัพย์อยู่ในสภาพพร้อมที่จะใช้ได้ตามวัตถุประสงค์ รวมทั้งต้นทุนในการรื้อถอนขนย้าย และการบูรณะสถานที่ตั้งของสินทรัพย์ซึ่งเป็นภาระผูกพันของกิจการ (ถ้ามี)

รายจ่ายที่เกี่ยวข้องกับการต่อเติม การต่ออายุ หรือการปรับปรุงสินทรัพย์ให้ดีขึ้น ซึ่งทำให้ราคาเปลี่ยนแปลงในปัจจุบันของสินทรัพย์เพิ่มขึ้นอย่างเป็นสาระสำคัญจะรวมเป็นราคาทุนของสินทรัพย์สำหรับค่าซ่อมแซม และบำรุงรักษารับรู้เป็นค่าใช้จ่ายในรอบระยะเวลาบัญชีที่เกิดขึ้น

ค่าเสื่อมราคาของส่วนปรับปรุงอาคารและอุปกรณ์คำนวณจากราคาทุนหักมูลค่าคงเหลือของสินทรัพย์ โดยวิธีเส้นตรงตามอายุการใช้ประโยชน์ของสินทรัพย์ ดังนี้

	ระยะเวลา (ปี)
ส่วนปรับปรุงอาคาร	10
อุปกรณ์	5

บริษัทไม่คิดค่าเสื่อมราคา สำหรับสินทรัพย์ที่อยู่ระหว่างก่อสร้าง บริษัทมีการทบทวนมูลค่าคงเหลือและอายุการใช้ประโยชน์ทุกปี บริษัทคิดค่าเสื่อมราคาสำหรับส่วนประกอบของรายการสินทรัพย์แต่ละส่วน แยกต่างหากจากกันเมื่อส่วนประกอบแต่ละส่วนนั้นมีต้นทุนที่มีนัยสำคัญเมื่อเทียบกับต้นทุนทั้งหมดของสินทรัพย์นั้น ค่าเสื่อมราคารวมอยู่ในการคำนวณผลการดำเนินงาน กำไรหรือขาดทุนจากการจำหน่ายส่วนปรับปรุงอาคารและอุปกรณ์ คำนวณจากผลต่างระหว่างเงินสดรับสุทธิกับราคาตามบัญชีและรับรู้เป็นรายได้อื่น หรือค่าใช้จ่ายอื่นในงบกำไรขาดทุนเบ็ดเสร็จ

ธรรมนิติ
DHARMNITI

- 13 -

3.6 ผลประโยชน์พนักงาน

ผลประโยชน์ระยะสั้น

บริษัทได้รับรู้เงินเดือน ค่าจ้าง ค่าล่วงเวลา โบนัส กองทุนสำรองเลี้ยงชีพเป็นค่าใช้จ่ายเมื่อเกิดรายการ

ผลประโยชน์หลังออกจากงานของพนักงาน (โครงการสมทบเงิน)

บริษัทและพนักงานได้ร่วมกันจัดตั้งกองทุนสำรองเลี้ยงชีพ ซึ่งประกอบด้วยเงินที่พนักงานจ่ายสะสมและเงินที่บริษัทจ่ายสมทบให้เป็นรายเดือน สิทธิประโยชน์ของกองทุนสำรองเลี้ยงชีพได้แยกออกจากสิทธิประโยชน์ของบริษัท เงินที่บริษัทจ่ายสมทบกองทุนสำรองเลี้ยงชีพบันทึกเป็นค่าใช้จ่ายในปีที่เกิดรายการ

ผลประโยชน์หลังออกจากงานของพนักงาน (โครงการผลประโยชน์)

บริษัทมีภาระสำหรับเงินชดเชยที่ต้องจ่ายให้แก่พนักงานเมื่อออกจากงานตามกฎหมายแรงงาน ซึ่งบริษัทถือว่าเงินชดเชยดังกล่าวเป็นโครงการผลประโยชน์หลังออกจากงานสำหรับพนักงาน

บริษัทคำนวณหนี้สินตามโครงการผลประโยชน์หลังออกจากงานของพนักงาน โดยใช้วิธีคิดลดแต่ละหน่วยที่ประมาณการไว้ (Projected Unit Credit Method) โดยผู้เชี่ยวชาญอิสระได้ทำการประเมินภาระผูกพันดังกล่าวตามหลักคณิตศาสตร์ประกันภัย ซึ่งหลักการประมาณการดังกล่าวต้องใช้ข้อสมมติที่หลากหลาย รวมถึงข้อสมมติเกี่ยวกับอัตราคิดลด อัตราการขึ้นเงินเดือนในอนาคต อัตราการเปลี่ยนแปลงในจำนวนพนักงาน อัตราการมรณะและอัตราเงินเฟ้อ

ผลกำไรหรือขาดทุนจากการประมาณการตามหลักคณิตศาสตร์ประกันภัย (Actuarial gains and losses) สำหรับโครงการผลประโยชน์หลังออกจากงานของพนักงานจะรับรู้ทันทีในกำไรหรือขาดทุนเบ็ดเสร็จอื่น

3.7 ประมาณการหนี้สิน

การประมาณการหนี้สินจะรับรู้ในงบฐานะการเงินก็ต่อเมื่อบริษัทมีภาระหนี้สินเกิดขึ้นจากข้อพิพาททางกฎหมาย หรือภาระผูกพันซึ่งเป็นผลมาจากเหตุการณ์จากอดีต และมีความเป็นไปได้ค่อนข้างแน่นอนว่าประโยชน์เชิงเศรษฐกิจจะต้องถูกจ่ายไปเพื่อชำระภาระหนี้สินดังกล่าว โดยจำนวนภาระหนี้สินดังกล่าวสามารถประมาณจำนวนเงินได้อย่างน่าเชื่อถือ ถ้าผลกระทบดังกล่าวเป็นนัยสำคัญ

3.8 ค่าใช้จ่ายภาษีเงินได้

บริษัทบันทึกภาษีเงินได้ (ถ้ามี) ตามจำนวนที่จะต้องจ่าย จำนวนตามหลักเกณฑ์แห่งประมวลรัษฎากรในอัตราภาษีเงินได้ร้อยละ 20 ของกำไรก่อนภาษีเงินได้ หลังจากปรับปรุงบวกกลับด้วยค่าใช้จ่ายต่างๆ ซึ่งไม่สามารถถือเป็นรายจ่ายในการคำนวณภาษีและหักออกด้วยรายการที่ได้รับยกเว้นหรือไม่ถือเป็นรายได้ในการคำนวณภาษี



- 14 -

3.9 เครื่องมือทางการเงิน

การจัดประเภทรายการและการวัดมูลค่าของสินทรัพย์ทางการเงิน

บริษัทจัดประเภทสินทรัพย์ทางการเงิน ณ วันที่รับรู้รายการเริ่มแรก เป็นสินทรัพย์ทางการเงินที่วัดมูลค่าด้วยราคาทุนตัดจำหน่าย โดยพิจารณาจากแผนธุรกิจของกิจการในการจัดการสินทรัพย์ทางการเงิน และลักษณะของกระแสเงินสดตามสัญญาของสินทรัพย์ทางการเงินนั้น

สินทรัพย์ทางการเงินที่วัดมูลค่าด้วยราคาทุนตัดจำหน่าย

บริษัทวัดมูลค่าสินทรัพย์ทางการเงินด้วยราคาทุนตัดจำหน่ายเมื่อบริษัทถือครองสินทรัพย์ทางการเงินนั้นเพื่อรับกระแสเงินสดตามสัญญา และเงื่อนไขตามสัญญาของสินทรัพย์ทางการเงินก่อให้เกิดกระแสเงินสดที่เป็นการรับชำระเพียงเงินต้นและดอกเบี้ยจากยอดคงเหลือของเงินต้นในวันที่ระบุไว้เท่านั้น

สินทรัพย์ทางการเงินดังกล่าววัดมูลค่าในภายหลังโดยใช้วิธีดอกเบี้ยที่แท้จริงและต้องมีการประเมินการด้อยค่า ทั้งนี้ ผลกำไรและขาดทุนที่เกิดจากการตัดรายการ การเปลี่ยนแปลง หรือการด้อยค่าของสินทรัพย์ดังกล่าวจะรับรู้ในส่วนของกำไรหรือขาดทุน

การจัดประเภทรายการและการวัดมูลค่าของหนี้สินทางการเงิน

บริษัทรับรู้รายการเมื่อเริ่มแรกของหนี้สินทางการเงินด้วยมูลค่ายุติธรรม หักต้นทุนการทำรายการ และจัดประเภทหนี้สินทางการเงินเป็นหนี้สินทางการเงินที่วัดมูลค่าในภายหลังด้วยราคาทุนตัดจำหน่าย โดยใช้วิธีดอกเบี้ยที่แท้จริง ในการคำนวณมูลค่าราคาทุนตัดจำหน่ายคำนึงถึงค่าธรรมเนียมหรือต้นทุนที่ถือเป็นส่วนหนึ่งของอัตราดอกเบี้ยที่แท้จริงนั้นด้วย ทั้งนี้ ค่าตัดจำหน่ายตามวิธีดอกเบี้ยที่แท้จริงแสดงเป็นส่วนหนึ่งของต้นทุนทางการเงินในส่วนของกำไรหรือขาดทุน

การตัดรายการของเครื่องมือทางการเงิน

สินทรัพย์ทางการเงินจะถูกตัดรายการออกจากบัญชี เมื่อสิทธิที่จะได้รับกระแสเงินสดของสินทรัพย์นั้นได้สิ้นสุดลง หรือได้มีการโอนสิทธิที่จะได้รับกระแสเงินสดของสินทรัพย์นั้น รวมถึงได้มีการโอนความเสี่ยงและผลตอบแทนเกือบทั้งหมดของสินทรัพย์นั้น หรือมีการโอนการควบคุมในสินทรัพย์นั้น แม้ว่าจะไม่มีการโอนหรือไม่ได้คงไว้ซึ่งความเสี่ยงและผลตอบแทนเกือบทั้งหมดของสินทรัพย์นั้น

หนี้สินทางการเงินจะถูกตัดรายการออกจากบัญชีก็ต่อเมื่อได้มีการปฏิบัติตามภาระผูกพันของหนี้สินนั้นแล้ว มีการยกเลิกภาระผูกพันนั้น หรือมีการสิ้นสุดลงของภาระผูกพันนั้น

การหักกลบของเครื่องมือทางการเงิน

สินทรัพย์ทางการเงินและหนี้สินทางการเงินจะนำมาหักกลบกัน และแสดงด้วยยอดสุทธิในงบฐานะการเงิน ก็ต่อเมื่อกิจการมีสิทธิบังคับใช้ได้ตามกฎหมายอยู่แล้วในการหักกลบจำนวนเงินที่รับรู้ และกิจการมีความตั้งใจที่จะชำระด้วยยอดสุทธิ หรือตั้งใจที่จะรับสินทรัพย์และชำระหนี้สินพร้อมกัน



3.10 บุคคลหรือกิจการที่เกี่ยวข้องกัน

บุคคลหรือกิจการที่เกี่ยวข้องกันหมายถึง บุคคลหรือกิจการที่มีอำนาจควบคุมบริษัท ถูกควบคุมโดยบริษัท ไม่ว่าจะเป็นทางตรงหรือทางอ้อม หรืออยู่ภายใต้การควบคุมเดียวกันกับบริษัท รวมถึงบริษัทที่ทำหน้าที่ถือหุ้น บริษัทย่อย และกิจการที่เป็นบริษัทย่อยในเครือเดียวกัน นอกจากนี้ บุคคลหรือกิจการที่เกี่ยวข้องกันยังหมายรวมถึงบริษัทร่วมและบุคคลซึ่งถือหุ้นที่มีสิทธิออกเสียงไม่ว่าทางตรงหรือทางอ้อมและมีอิทธิพลอย่างมีนัยสำคัญกับบริษัท ผู้บริหารสำคัญ กรรมการหรือพนักงานของบริษัท ตลอดจนทั้งสมาชิกในครอบครัวที่ใกล้ชิดกับบุคคลดังกล่าว และกิจการที่เกี่ยวข้องกับบุคคลเหล่านั้น

ในการพิจารณาความสัมพันธ์ระหว่างบุคคลหรือกิจการที่เกี่ยวข้องกันกับบริษัทแต่ละรายการ บริษัทคำนึงถึงเนื้อหาของความสัมพันธ์มากกว่ารูปแบบทางกฎหมาย

3.11 การใช้ดุลยพินิจและประมาณการทางบัญชีที่สำคัญ

ในการจัดทำงบการเงินตามมาตรฐานการรายงานทางการเงิน ฝ่ายบริหารจำเป็นต้องใช้ดุลยพินิจและการประมาณการในเรื่องที่มีความไม่แน่นอนเสมอ การใช้ดุลยพินิจและการประมาณการดังกล่าวนี้ส่งผลกระทบต่อจำนวนเงินที่แสดงในงบการเงินและต่อข้อมูลที่แสดงในหมายเหตุประกอบงบการเงิน ผลที่เกิดขึ้นจริงอาจแตกต่างไปจากจำนวนที่ประมาณการไว้

4. รายการธุรกิจกับกิจการที่เกี่ยวข้องกัน

กิจการมีรายการธุรกิจที่สำคัญกับกิจการที่เกี่ยวข้องกัน รายการธุรกิจดังกล่าวเป็นไปตามเงื่อนไขทางการค้าและเกณฑ์ตามที่ตกลงกันระหว่างบริษัทและกิจการที่เกี่ยวข้องกันเหล่านั้น ซึ่งเป็นไปตามปกติธุรกิจโดยสามารถสรุปได้ดังนี้

	บาท	
	งบการเงินที่แสดงเงินลงทุนตามวิธี ส่วนได้เสีย/งบการเงินเฉพาะกิจการ	
	2568	2567
รายการธุรกิจกับบริษัทใหญ่		
ต้นทุนการให้บริการ	88,784,979	251,810
ค่าบริหารงานและที่ปรึกษา	3,323,156	3,253,261
รวม	92,108,135	3,505,071



- 16 -

ยอดคงค้างระหว่างบริษัทกับกิจการที่เกี่ยวข้องกัน ณ วันที่ 31 ธันวาคม 2568 และ 2567 มีดังนี้

	บาท	
	2568	2567
งบการเงินที่แสดงเงินลงทุนตามวิธี ส่วนได้เสีย/งบการเงินเฉพาะกิจการ		
ลูกหนี้การค้าและลูกหนี้หมุนเวียนอื่น บริษัทใหญ่	9,968,810	-
รวม	9,968,810	-
เจ้าหนี้การค้าและเจ้าหนี้หมุนเวียนอื่น บริษัทใหญ่	94,878,500	6,242,907
รวม	94,878,500	6,242,907

ค่าตอบแทนกรรมการและผู้บริหาร

บริษัทมีค่าตอบแทนและค่าใช้จ่ายผลประโยชน์พนักงานที่ให้แก่กรรมการและผู้บริหารสำคัญ มีดังนี้

	บาท	
	2568	2567
งบการเงินที่แสดงเงินลงทุนตามวิธี ส่วนได้เสีย/งบการเงินเฉพาะกิจการ		
ค่าตอบแทนกรรมการ	546,000	513,800
ค่าเบี้ยประชุมกรรมการ	996,000	1,062,000
ผลประโยชน์หลังออกจากงาน	-	53,881
รวม	1,542,000	1,629,681

5. เงินสดและรายการเทียบเท่าเงินสด

บัญชีนี้ประกอบด้วย

	บาท	
	2568	2567
งบการเงินที่แสดงเงินลงทุนตามวิธี ส่วนได้เสีย/งบการเงินเฉพาะกิจการ		
เงินสด	10,000	10,000
เงินฝากธนาคารประเภทออมทรัพย์	29,297,050	41,838,745
รวม	29,307,050	41,848,745



- 17 -

6. ลูกหนี้การค้าและลูกหนี้หมุนเวียนอื่น
บัญชีนี้ประกอบด้วย

	บาท	
	งบการเงินที่แสดงเงินลงทุนตามวิธี ส่วนได้เสีย/งบการเงินเฉพาะกิจการ 2568	2567
ลูกหนี้การค้า		
ยังไม่ถึงกำหนดชำระ	103,788,618	-
เกินกำหนด		
มากกว่า 0 เดือน ถึง 3 เดือน	4,327,622	-
มากกว่า 3 เดือน ถึง 6 เดือน	16,934	-
รวมลูกหนี้การค้า	108,133,174	-
ลูกหนี้หมุนเวียนอื่น		
ค่าใช้จ่ายล่วงหน้า	364,047	192,040
ดอกเบี้ยค้างรับ	878,808	446,407
อื่นๆ	1,999	70
รวมลูกหนี้หมุนเวียนอื่น	1,244,854	638,517
รวม	109,378,028	638,517

7. สินทรัพย์ทางการเงินหมุนเวียนอื่น
บัญชีนี้ประกอบด้วย

	บาท	
	งบการเงินที่แสดงเงินลงทุนตามวิธี ส่วนได้เสีย/งบการเงินเฉพาะกิจการ 2568	2567
ตราสารหนี้ที่วัดมูลค่าด้วยราคาทุนตัดจำหน่าย		
เงินฝากประจำธนาคาร	489,281,876	423,026,716
รวม	489,281,876	423,026,716

ณ วันที่ 31 ธันวาคม 2568 และ 2567 เงินฝากประจำธนาคาร ที่บริษัทตั้งใจจะถือจนครบกำหนดไม่เกิน 1 ปี มีอัตราดอกเบี้ยร้อยละ 1.25 - 1.30 ต่อปี และ 2.15 - 2.175 ต่อปี ตามลำดับ



- 18 -

8. เงินลงทุนในบริษัทร่วม
บัญชีนี้ประกอบด้วย

บริษัท	ลักษณะธุรกิจ	บาท							
		จำนวนหุ้นที่ถือ		สัดส่วนเงินลงทุน		งบการเงินที่แสดงเงินลงทุนตามวิธีส่วนได้เสีย		งบการเงินเฉพาะกิจการ	
		2568	2567	2568	2567	มูลค่าตามบัญชีตามวิธีส่วนได้เสีย-สุทธิ	ราคาทุน	2568	2567
บริษัท อารยะ กรีน พาวเวอร์ จำกัด	การผลิตและการส่งไฟฟ้า	147,150	588,600	15	15	14,831,806	58,880,358	14,715,000	58,860,000

บริษัทที่รับรู้ส่วนแบ่งกำไรของบริษัทร่วมในงบการเงินสำหรับปีสิ้นสุดวันที่ 31 ธันวาคม 2568 และ 2567 ดังนี้

ชื่อบริษัท	บาท			
	งบการเงินที่แสดงเงินลงทุนตามวิธีส่วนได้เสีย		งบการเงินเฉพาะกิจการ	
	ส่วนแบ่งกำไรจากเงินลงทุนในบริษัทร่วมในระหว่างปี	ส่วนแบ่งกำไรจากเงินลงทุนในบริษัทร่วมในระหว่างปี	เงินปันผลที่บริษัทรับในระหว่างปี	เงินปันผลที่บริษัทรับในระหว่างปี
	2568	2567	2568	2567
บริษัท อารยะ กรีน พาวเวอร์ จำกัด	96,448	20,358	-	-
	96,448	20,358	-	-

ข้อมูลทางการเงินโดยสรุปของการบริษัทร่วม ณ วันที่ 31 ธันวาคม 2568 และ 2567 ที่มีสาระสำคัญ

ชื่อบริษัท	บาท							
	สินทรัพย์รวม		หนี้สินรวม		รายได้รวม		กำไร (ขาดทุน)	
	2568	2567	2568	2567	2568	2567	2568	2567
บริษัท อารยะ กรีน พาวเวอร์ จำกัด	99,201,573	392,543,219	344,865	29,500	1,187,383	163,454	642,989	135,719

ตามที่ประชุมคณะกรรมการบริษัท ครั้งที่ 12/2567 เมื่อวันที่ 22 ตุลาคม 2567 ได้มีมติอนุมัติให้บริษัทจัดตั้งบริษัทร่วม ชื่อ “บริษัท อารยะ กรีน พาวเวอร์ จำกัด” เพื่อลงทุนโครงการพัฒนาระบบพลังงานอัจฉริยะในพื้นที่อสังหาริมทรัพย์ขนาดใหญ่ (โครงการ ARAYA Green Power) ทุนจดทะเบียน 392.40 ล้านบาท แบ่งออกเป็นหุ้นสามัญจำนวน 3,924,000 หุ้น มูลค่าที่ตราไว้หุ้นละ 100 บาท บริษัทดังกล่าวได้จดทะเบียนบริษัทเมื่อวันที่ 20 กันยายน 2567 โดยบริษัทถือหุ้นในบริษัท อารยะ กรีน พาวเวอร์ จำกัด จำนวน 588,600 หุ้น คิดเป็นสัดส่วนการถือหุ้นร้อยละ 15 ของทุนจดทะเบียน อย่างไรก็ตาม บริษัทมีอิทธิพลอย่างมีนัยสำคัญต่อบริษัทดังกล่าว จึงจัดประเภทเงินลงทุนเป็นเงินลงทุนในบริษัทร่วม

ตามที่ประชุมคณะกรรมการบริษัท ครั้งที่ 1/2568 ของบริษัท อารยะ กรีน พาวเวอร์ จำกัด (บริษัทร่วม) ซึ่งจัดขึ้นเมื่อวันที่ 6 ตุลาคม 2568 ได้มีมติอนุมัติให้ลดทุนจดทะเบียนของบริษัทในอัตราร้อยละ 75 คิดเป็นจำนวนเงิน 294.30 ล้านบาท ส่งผลให้ทุนจดทะเบียนคงเหลือจำนวน 98.10 ล้านบาท แบ่งออกเป็นหุ้นสามัญจำนวน 981,000 หุ้น มูลค่าที่ตราไว้หุ้นละ 100 บาท



- 19 -

ภายหลังการลดทุนดังกล่าว บริษัทถือหุ้นในบริษัทร่วมจำนวน 147,150 หุ้น คิดเป็นสัดส่วนการถือหุ้นเท่าเดิมคือร้อยละ 15 ของทุนจดทะเบียน และบริษัทยังคงมีอิทธิพลอย่างมีนัยสำคัญต่อบริษัทร่วมดังกล่าว

จากการลดทุนดังกล่าว บริษัทได้รับคืนเงินเป็นจำนวน 44.15 ล้านบาทแล้ว ซึ่ง ณ ปัจจุบัน บริษัทร่วมดังกล่าวยังไม่ดำเนินธุรกิจใดๆ

9. ส่วนปรับปรุงอาคารและอุปกรณ์
บัญชีนี้ประกอบด้วย

	บาท			
	งบการเงินที่แสดงเงินลงทุนตามวิธีส่วนได้เสีย/งบการเงินเฉพาะกิจการ			
	ยอดตามบัญชี ณ 31 ธ.ค. 67	จำนวนที่เพิ่มขึ้น	จำนวนที่ลดลง	ยอดตามบัญชี ณ 31 ธ.ค. 68
ราคาทุน				
ส่วนปรับปรุงอาคาร	355,140	121,450	-	476,590
อุปกรณ์	292,864	807,199	-	1,100,063
รวม	648,004	928,649	-	1,576,653
หัก ค่าเสื่อมราคาสะสม				
ส่วนปรับปรุงอาคาร	(584)	(35,594)	-	(36,178)
อุปกรณ์	(22,562)	(74,931)	-	(97,493)
รวม	(23,146)	(110,525)	-	(133,671)
ส่วนปรับปรุงอาคารและ อุปกรณ์-สุทธิ	624,858			1,442,982

	บาท			
	งบการเงินที่แสดงเงินลงทุนตามวิธีส่วนได้เสีย/งบการเงินเฉพาะกิจการ			
	ยอดตามบัญชี ณ 31 ธ.ค. 66	จำนวนที่เพิ่มขึ้น	จำนวนที่ลดลง	ยอดตามบัญชี ณ 31 ธ.ค. 67
ราคาทุน				
ส่วนปรับปรุงอาคาร	-	355,140	-	355,140
อุปกรณ์	-	292,864	-	292,864
รวม	-	648,004	-	648,004
หัก ค่าเสื่อมราคาสะสม				
ส่วนปรับปรุงอาคาร	-	(584)	-	(584)
อุปกรณ์	-	(22,562)	-	(22,562)
รวม	-	(23,146)	-	(23,146)
ส่วนปรับปรุงอาคารและ อุปกรณ์-สุทธิ	-			624,858



- 20 -

10. เจ้าหนี้การค้าและเจ้าหนี้หมุนเวียนอื่น
บัญชีนี้ประกอบด้วย

	บาท	
	งบการเงินที่แสดงเงินลงทุนตามวิธี ส่วนได้เสีย/งบการเงินเฉพาะกิจการ	2567
เจ้าหนี้การค้า	9,043,314	7,256,450
ต้นทุนค้างจ่าย	106,150,215	6,828,155
เจ้าหนี้หมุนเวียนอื่น	1,791,438	5,361,194
รวม	116,984,967	19,445,799

11. รายได้รอการรับรู้
บัญชีนี้ประกอบด้วย

	บาท	
	งบการเงินที่แสดงเงินลงทุนตามวิธี ส่วนได้เสีย/งบการเงินเฉพาะกิจการ	2567
รายได้รอการรับรู้ - อื่น	360,234	2,226,384
รวม	360,234	2,226,384

12. ประมวลการหนี้สินผลประโยชน์พนักงาน
ประมวลการหนี้สินผลประโยชน์พนักงาน มีรายละเอียดดังนี้
งบฐานะการเงิน

	บาท	
	งบการเงินที่แสดงเงินลงทุนตามวิธี ส่วนได้เสีย/งบการเงินเฉพาะกิจการ	2567
ประมวลการหนี้สินผลประโยชน์พนักงาน ณ วันต้นปี	526,657	31,982
ต้นทุนบริการและดอกเบี้ยปัจจุบัน	641,309	494,675
ส่วนที่รับรู้ในกำไรขาดทุนเบ็ดเสร็จอื่น :		
กำไรจากการวัดมูลค่าใหม่ของประมวลการหนี้สิน		
ผลประโยชน์พนักงานส่วนที่เกิดจากการปรับปรุง		
จากประสบการณ์	(658,200)	-
ประมวลการหนี้สินผลประโยชน์พนักงาน ณ วันสิ้นปี	509,766	526,657



- 21 -

**ค่าใช้จ่ายที่รับรู้ในงบกำไรขาดทุนเบ็ดเสร็จ
สำหรับปีสิ้นสุดวันที่ 31 ธันวาคม 2568 และ 2567**

	บาท	
	งบการเงินที่แสดงเงินลงทุนตามวิธี ส่วนได้เสีย/งบการเงินเฉพาะกิจการ	
	2568	2567
ต้นทุนบริการปัจจุบัน	626,181	493,450
ดอกเบี้ยจากภาระผูกพัน	15,128	1,225
รวม	641,309	494,675

**ข้อสมมติหลักในการประมาณการตามหลักการคณิตศาสตร์ประกันภัย
สำหรับปีสิ้นสุดวันที่ 31 ธันวาคม 2568 และ 2567**

	ร้อยละ	
	งบการเงินที่แสดงเงินลงทุนตามวิธีส่วนได้เสีย/ งบการเงินเฉพาะกิจการ	
	2568	2567
อัตราคิดลด	3.83	3.83
อัตราการเพิ่มขึ้นของเงินเดือน	7.50	7.50
อัตราการหมุนเวียนพนักงาน	ไม่มีข้อมูลสมมติฐาน ที่ชัดเจน	ไม่มีข้อมูลสมมติฐาน ที่ชัดเจน
อัตราการสูญพลภาพ	ไม่มีข้อมูลสมมติฐาน ที่ชัดเจน	ไม่มีข้อมูลสมมติฐาน ที่ชัดเจน
อัตรามรณะ	ตามตารางมรณะไทย ปี 2560	ตามตารางมรณะไทย ปี 2560

การวิเคราะห์ความอ่อนไหว

ผลกระทบของการเปลี่ยนแปลงสมมติฐานที่สำคัญต่อมูลค่าปัจจุบันของภาระผูกพันผลประโยชน์ระยะยาวของพนักงาน ณ วันที่ 31 ธันวาคม 2568 และ 2567 สรุปได้ดังนี้

	บาท	
	งบการเงินที่แสดงเงินลงทุนตามวิธี ส่วนได้เสีย/งบการเงินเฉพาะกิจการ	
	2568	2567
อัตราคิดลด		
เพิ่มขึ้นร้อยละ 1	(81,594)	(101,454)
ลดลงร้อยละ 1	102,108	131,554



- 22 -

13. ค่าใช้จ่ายภาษีเงินได้

ส่วนประกอบหลักของค่าใช้จ่ายภาษีเงินได้สำหรับปีสิ้นสุดวันที่ 31 ธันวาคม 2568 และ 2567 ประกอบด้วย

	บาท	
	งบการเงินที่แสดงเงินลงทุนตามวิธี ส่วนได้เสีย/งบการเงินเฉพาะกิจการ	งบการเงินที่แสดงเงินลงทุนตามวิธี ส่วนได้เสีย/งบการเงินเฉพาะกิจการ
	2568	2567
ค่าใช้จ่ายภาษีเงินได้ที่แสดงอยู่ในกำไรขาดทุน :		
ภาษีเงินได้ของงวดปัจจุบัน :		
ภาษีเงินได้นิติบุคคลสำหรับปี	4,887,177	1,063,236
ภาษีเงินได้รอการตัดบัญชี :		
การเปลี่ยนแปลงของผลต่างชั่วคราวที่รับรู้เมื่อเริ่มแรก และที่กลับรายการ	-	-
รวม	<u>4,887,177</u>	<u>1,063,236</u>

14. กำไรต่อหุ้นขั้นพื้นฐาน

กำไรต่อหุ้นขั้นพื้นฐานคำนวณ โดยการหารกำไรสำหรับงวดส่วนที่เป็นของผู้ถือหุ้นของบริษัท (ไม่รวมกำไรขาดทุนเบ็ดเสร็จอื่น) ด้วยจำนวนหุ้นสามัญเฉลี่ยถ่วงน้ำหนักที่ออกและเรียกชำระแล้ว สำหรับปีสิ้นสุดวันที่ 31 ธันวาคม 2568 และ 2567

	งบการเงินที่แสดงเงินลงทุนตามวิธีส่วนได้เสีย			
	งบการเงินที่แสดงเงินลงทุนตาม วิธีส่วนได้เสีย		งบการเงินเฉพาะกิจการ	
	2568	2567	2568	2567
กำไรสำหรับปี	19,095,675	8,674,136	18,999,227	8,653,778
จำนวนหุ้นสามัญเฉลี่ยถ่วงน้ำหนักขั้นพื้นฐาน	50,000,000	50,000,000	50,000,000	50,000,000
กำไรต่อหุ้นขั้นพื้นฐาน (บาทต่อหุ้น)	0.38	0.17	0.38	0.17

15. ทุนเรือนหุ้น

เมื่อวันที่ 20 มีนาคม 2567 ที่ประชุมคณะกรรมการบริษัท ครั้งที่ 3/2567 ได้มีมติอนุมัติการเรียกชำระค่าหุ้นสามัญส่วนที่เหลือทั้งหมดเป็นจำนวนเงิน 50 ล้านบาท (จำนวนหุ้น 50,000,000 หุ้น มูลค่าหุ้นละ 1 บาท) โดยบริษัทได้ชำระเงินค่าหุ้นดังกล่าวแล้วทั้งจำนวนในวันที่ 11 เมษายน 2567 ทำให้มูลค่าหุ้นสามัญที่ออกจำหน่ายและชำระแล้วเป็นจำนวนเงินรวม 500 ล้านบาท

16. ข้อมูลทางการเงินจำแนกตามส่วนงาน

บริษัทดำเนินธุรกิจหลักในส่วนงานดำเนินที่โรงงานเพียงส่วนงานเดียว คือ ประกอบกิจการที่ปรึกษา ออกแบบ ติดตั้ง บำรุงรักษา ลงทุนและบริการจัดการพลังงานทดแทน และระบบพลังงานอัจฉริยะ และดำเนินธุรกิจในเขตภูมิศาสตร์เดียว คือ ประเทศไทย



17. เครื่องมือทางการเงิน

17.1 การบริหารความเสี่ยง

บริษัทบริหารความเสี่ยงทางการเงินที่อาจเกิดขึ้นในสินทรัพย์ทางการเงินและหนี้สินทางการเงินตามปกติธุรกิจ โดยใช้ระบบการจัดการและการควบคุมภายในองค์กรโดยทั่วไป และไม่ได้ถือหรือออกอนุพันธ์ทางการเงินใด ๆ

17.2 ความเสี่ยงด้านการตลาด

ความเสี่ยงที่เกิดจากการเปลี่ยนแปลงที่จะเกิดในอนาคตของราคาตลาดที่ส่งผลกระทบต่อความผันผวนของมูลค่าบัญชีหรือกระแสเงินสดของเครื่องมือทางการเงิน

17.3 ความเสี่ยงจากอัตราดอกเบี้ย

บริษัทมีความเสี่ยงจากอัตราดอกเบี้ยเนื่องจากมีเงินฝากสถาบันการเงิน ทั้งนี้ สินทรัพย์และหนี้สินทางการเงินส่วนใหญ่มีอัตราดอกเบี้ยที่ปรับขึ้นลงตามอัตราตลาดหรือมีอัตราดอกเบี้ยคงที่ซึ่งใกล้เคียงกับอัตราตลาดในปัจจุบัน ความเสี่ยงจากอัตราดอกเบี้ยจึงอยู่ในระดับต่ำ

ณ วันที่ 31 ธันวาคม 2568 และ 2567 สินทรัพย์ทางการเงินที่สำคัญสามารถจัดตามประเภทอัตราดอกเบี้ย และสำหรับสินทรัพย์ทางการเงินที่มีอัตราดอกเบี้ยคงที่สามารถแยกตามวันที่ครบกำหนด หรือวันที่มีการกำหนดอัตราดอกเบี้ยใหม่ (หากวันที่มีการกำหนดอัตราดอกเบี้ยใหม่ถึงก่อน) ได้ดังนี้

	บาท					อัตราดอกเบี้ย ที่แท้จริง (ร้อยละต่อปี)
	งบการเงินที่แสดงเงินลงทุนตามวิธีส่วนได้เสีย/งบการเงินเฉพาะกิจการ					
	ณ วันที่ 31 ธันวาคม 2568					
	อัตราดอกเบี้ยคงที่	อัตราดอกเบี้ย	ไม่มี	รวม		
ภายใน 1 ปี	มากกว่า 1 ถึง 5 ปี	ปรับขึ้นลง ตามราคาตลาด	อัตราดอกเบี้ย			
สินทรัพย์ทางการเงิน						
เงินสดและรายการเทียบเท่าเงินสด	-	-	29,297,050	10,000	29,307,050	0.30 - 0.45
สินทรัพย์ทางการเงินหมุนเวียนอื่น	489,281,876	-	-	-	489,281,876	1.25 - 1.30
	<u>489,281,876</u>	<u>-</u>	<u>29,297,050</u>	<u>10,000</u>	<u>518,588,926</u>	

	บาท					อัตราดอกเบี้ย ที่แท้จริง (ร้อยละต่อปี)
	งบการเงินที่แสดงเงินลงทุนตามวิธีส่วนได้เสีย/งบการเงินเฉพาะกิจการ					
	ณ วันที่ 31 ธันวาคม 2567					
	อัตราดอกเบี้ยคงที่	อัตราดอกเบี้ย	ไม่มี	รวม		
ภายใน 1 ปี	มากกว่า 1 ถึง 5 ปี	ปรับขึ้นลง ตามราคาตลาด	อัตราดอกเบี้ย			
สินทรัพย์ทางการเงิน						
เงินสดและรายการเทียบเท่าเงินสด	-	-	41,838,745	10,000	41,848,745	0.40 - 0.55
สินทรัพย์ทางการเงินหมุนเวียนอื่น	423,026,716	-	-	-	423,026,716	2.15 - 2.175
	<u>423,026,716</u>	<u>-</u>	<u>41,838,745</u>	<u>10,000</u>	<u>464,875,461</u>	



- 24 -

17.4 ความเสี่ยงด้านสภาพคล่อง

บริษัทมีการควบคุมความเสี่ยงจากการขาดสภาพคล่อง โดยการรักษาระดับของเงินสดและรายการเทียบเท่าเงินสดให้เพียงพอต่อการดำเนินงานของบริษัทรวมทั้งจัดหางบการเงินสินเชื่อระยะสั้นจากสถาบันการเงินต่างๆ เพื่อสำรองในกรณีที่มีความจำเป็นและเพื่อลดผลกระทบจากความผันผวนของกระแสเงินสด

ณ วันที่ 31 ธันวาคม 2568 และ 2567 รายละเอียดการครบกำหนดชำระของหนี้สินทางการเงินของบริษัท ซึ่งพิจารณาจากกระแสเงินสดตามสัญญาที่ยังไม่คิดลดเป็นมูลค่าปัจจุบัน สามารถแสดงได้ดังนี้

	บาท			
	งบการเงินที่แสดงเงินลงทุนตามวิธีส่วนได้เสีย/งบการเงินเฉพาะกิจการ			
	ณ วันที่ 31 ธันวาคม 2568			
	ไม่เกิน 1 ปี	1 - 5 ปี	มากกว่า 5 ปี	รวม
เจ้าหนี้การค้าและเจ้าหนี้หมุนเวียนอื่น	116,984,967	-	-	116,984,967
รวม	116,984,967	-	-	116,984,967

	บาท			
	งบการเงินที่แสดงเงินลงทุนตามวิธีส่วนได้เสีย/งบการเงินเฉพาะกิจการ			
	ณ วันที่ 31 ธันวาคม 2567			
	ไม่เกิน 1 ปี	1 - 5 ปี	มากกว่า 5 ปี	รวม
เจ้าหนี้การค้าและเจ้าหนี้หมุนเวียนอื่น	19,445,799	-	-	19,445,799
รวม	19,445,799	-	-	19,445,799

18. การบริหารจัดการทุน

วัตถุประสงค์ในการบริหารจัดการทุนที่สำคัญของบริษัท คือ การจัดให้มีซึ่งโครงสร้างทุนที่เหมาะสมเพื่อสนับสนุนการดำเนินธุรกิจของบริษัทและเสริมสร้างมูลค่ากิจการ

19. การอนุมัติงบการเงิน

งบการเงินนี้ได้รับอนุมัติให้ออกโดยกรรมการผู้มีอำนาจลงนามของบริษัทเมื่อวันที่ 2 มีนาคม 2569



MEAEi



**CONTACT US/
MEA SMART ENERGY SOLUTIONS CO., LTD.**

สถานที่ตั้งบริษัท :

ชั้น 5 การไฟฟ้านครหลวงเพลินจิต 30 ซอยชิดลม
ถนนเพลินจิต แขวงลุมพินี เขตปทุมวัน กรุงเทพมหานคร 10330

Tel : 02-256-3489 **Email :** admin@meaei.com

Website : www.meaei.com

Facebook : <https://www.facebook.com/MEAeiThailand>

Linkedin : MEA Smart Energy Solutions Co., Ltd (MEAei)